

1170

N° 28-2018 – Périodique officiel d'information de la Commune de Watermael-Boitsfort – Septembre 2018
N° 28-2018 – Officieel periodiek van de gemeente Watermaal-Bosvoorde – September 2018

GRAND BAL POPULAIRE DE WATERMAEL-BOITSFORT

GROOT VOLKSBAL VAN WATERMAAL-BOSVOORDE

18:00 Animations enfants /
Animaties voor kinderen

19:00 Apéro + concert Swing-O-Box

20:30 Yéyé volle gaz

22:30 Soirée dansante /
Dansavond

Entrée gratuite / Gratis toegang - Petite restauration / Snacks

Maison Haute
Hooghuis
29/09/2018

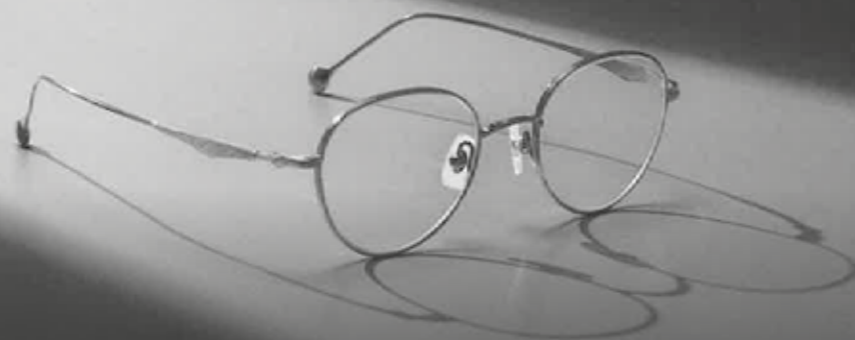
DOSSIER ÉLECTIONS COMMUNALES – GEMEENTERAADSVERKIEZINGEN

16
SEPTEMBRE
SEPTEMBER



**JOURNÉE SANS VOITURE
AUTOLOZE DAG**

Programme en pages centrales
Programma in katern



Biddelo Jean-Philippe

Place Keym 77 - 1170 Bruxelles

Tél : 02 660 06 74 • Fax : 02 353 94 65

www.opticienguymauroit.be

Edito



Quel début d'été footballistique à Watermael-Boitsfort ! Les matchs de nos Diables rouges étaient retransmis sur grand écran, place Andrée Payfa-Fosséprez. Une ambiance extraordinaire, une organisation dense mais qualitative grâce aux bénévoles et à l'équipe communale : nous avons accueillis plus de 30.000 spectateurs jusqu'en demi-finale, et jusque-là, les Diables nous ont fait vibrer ! Rendez-vous très certainement dans deux ans pour l'Euro, vous êtes déjà nombreux à nous le demander.

Voici la rentrée de septembre et son tourbillon d'activités.

Dans les dates à marquer dans vos agendas : le bal populaire, le 29 septembre, qui sera, tout comme les précédentes éditions, festif, gratuit et ouvert à tous. Rendez-vous à la Maison Haute : activités pour enfants, musique, danse, stands de restauration et bar vous seront proposés.

Le même week-end auront lieu les Journées du Patrimoine et plusieurs lieux de la commune seront à visiter. Notez encore, toujours à cette date, que nous fêterons les 60 ans de jumelage avec Chantilly !

Le 9 septembre, le Parc sportif ouvre ses portes et fait la part belle à toutes ses disciplines.

S'y ajoutent les brocantes de quartier, le petit-déjeuner Oxfam, le Balai d'or, le rendez-vous Énergie... Côté culture, Jean-Pierre Lipit sera mis à l'honneur pour l'ensemble de son œuvre et beaucoup d'événements artistiques vous attendent, du Balai des artistes à l'Art à l'air, en passant par la fête d'ouverture de saison de La Vénerie, le 22 septembre.

Bonne rentrée à tous et à toutes.

Het Wereldkampioenschap Voetbal ging hard van start in Watermaal-Bosvoorde! Alle wedstrijden van onze Rode Duivels werden uitgezonden op het grote scherm op het Andrée Payfa-Fosséprezplein. De sfeer was buitengewoon en de opkomst groot: we verwelkomden meer dan 30.000 toeschouwers tot de halve finale, en onze duivels wisten er de spanning in te houden tot op het laatste moment! Dit evenement vergde heel wat organisatietalent, maar dankzij de vrijwilligers en het gemeentelijke team verliep alles vlot. Afspraak over twee jaar, voor het Europees Kampioenschap.

Voor september verwachten we een wervelwind aan activiteiten.

Kruis alvast enkele data in uw agenda aan: op 29 september gaat het volksbal door. Net als de vorige keren maken we er een feestelijk moment van. Iedereen welkom! Afspraak aan het Hooghuis voor activiteiten voor de kinderen, muziek, dans, eet- en drinkstandjes. .

Tijdens datzelfde weekend vinden ook de Open Monumentendagen plaats en kunt u meerdere gebouwen of landschappen van onze gemeente ontdekken. En nog steeds op dezelfde data vieren wij onze 60 jarige verbroedering met Chantilly !

Op 9 september opent de Sportwarande haar deuren en komen alle sportdisciplines aan bod.

Voeg daar nog de lokale rommelmarkten aan toe, het Oxfam-ontbijt, de gouden bezem, de energiebijeenkomst ... Op cultureel vlak zetten we Jean-Pierre Lipit in de bloemetjes voor zijn volledige oeuvre. Ook op artistiek gebied wordt u verwend: de Balai des Artistes, Art à l'Air en het openingsfeest van het seizoen in La Vénerie op 22 september.

Welkom terug iedereen,

Le Collège des Bourgmestre et Échevin(e)s

Het College van Burgemeester en Schepenen



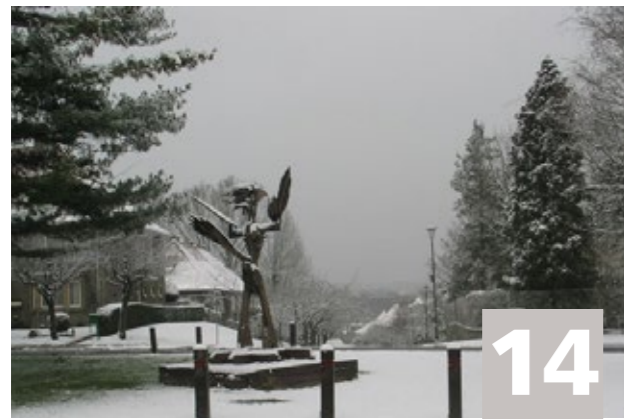
06

Dossier : Élections communales!
Gemeenteraadsverkiezingen



12

La Vénerie, fête de rentrée!
La Vénerie zet het nieuwe seizoen
feestelijk in!



14

Portrait / Portret: Jean-Pierre Lipit



41

Le Bateau ivre asbl
Le Bateau ivre vzw

Balai d'or / Gouden Bezem

24

Mobilité / Mobiliteit

34

Jeunesse / Jeugd

28

Seniors / Senioren

43

1170
N° 28 – Septembre 2018
Périodique officiel d'information de la Commune de Watermael-Boitsfort
Éditeur responsable :
Olivier Deleuze, 1 place Gilson, 1170 Bruxelles

N° 28 – September 2018
Officieel periodiek van de Gemeente Watermaal-Bosvoorde
Verantwoordelijke uitgever:
Olivier Deleuze, Gilsonplein 1, 1170 Brussel

Coordination et rédaction /
Coördinatie en redactie:
Service Information, T. 02.674.75.16,
information1170@wb.irisnet.be

Réalisation / Realisatie: Redline Communication

Publicité / Advertentie:
Christophe Thienpont, T. 0479.616.192
christophe@redline-communication.be



AGENDA

> 24/09

Jazz au marché, tous les dimanches midi, terrasse de la Maison Haute
Jazz op markt, alle zondag op middag, op het terras van het Hooghuis

08/09 > 23/09

Mots-Images : exposition des artistes de la commune, Maison Haute, p. 16
Woorden-Beelden, tentoonstelling van de kunstenaars van het gemeente, Hooghuis, p. 17

09/09

Brocante Place Keym
Rommelmarkt Keymplein

Sports open day : parc sportif des Trois Tilleuls, de 10h à 16h.
Sports open day : Drie Linden stadium, van 10u tot 16u.

09/09, 07/10, 11/11

Repair Café, pour redonner vie à des objets cassés ou qui ne fonctionnent plus, de 14 à 18h, gare de Watermael
Repair Café, gebroken of kapot maar zonde om weg te gooien... Van 14 tot 18u, station van Watermael

11/09, 09/10, 13/11

Cafés-Souvenirs Alzheimer, gare de Watermael, de 14h à 16h, p. 39
Cafés-Souvenirs Alzheimer rendez-vous in het station van Watermaal, van 14u tot 16u, p. 39

14 & 15/09

L'Art à l'air, sculptures dans les jardins, de 11h à 18h, Le Logis, p. 16
L'Art à l'air, beeldhouwwerken in de tuinen, van 11u tot 18u, Le Logis, p. 17

15/09 > 06/10

Actions propreté et Balai d'or (06/10), p. 24
Netheidsactie en gouden Bezem (6/10), p. 24

15/09

Brocante Arcades-Visé
Rommelmarkt Arcaden-Visé

15 & 16/09

Journées du Patrimoine, Clic Klak Saint-Hubert, expositions de photos p. 12 et concerts, visites guidées et jeu de piste pour les enfants, dans le quartier Floréal (encart Journée sans voiture)

Open Monumentendagen, Clic Klak Sint-Hubertus, foto tentoonstelling, p. 12 en concerten, rondleidingen, speutocht voor kinderen, Floréal wijk (in karten autoloze dag)

16/09

Journée sans voiture, animations quartier places Payfa-Fosséprez-Wiener, de 10 à 17h, pages centrales
Autoloze dag, animaties Payfa-Fosséprez-Wienerpl., van 10 tot 17u, in katern

18/09 & 20/09

Don de sang, à la Croix-Rouge, av. des Archiducs 68 (18/09) et rue du Loutrier 67 (20/09), de 16h à 19h30
Bloed geven, Roodkruis, Aartshertogenlaan 68 (18/09) en Ottervangerstraat 57 (20/09), van 16u tot 19u30

18/09, 23/10, 20/11

Conseil communal, à 20h, salle du Conseil
Gemeenteraad, om 20u, gemeenteraadzaal

19/09

L'Échappée belle, cinés-apéros, dans le cadre de la Journée mondiale Alzheimer, Espace Delvaux, à 18h & à 20h30, p. 39
Een Onvergetelijke reis, cinés-apéros, in het kader van de Werelddag Alzheimer, Espace Delvaux, 18u & 20u30, p. 39

22/09

Brocante Dries-Elan
Rommelmarkt Dries-Eland

Fête à la Vénerie, découverte des coulisses, spectacles, balades... p. 12

25/09, 23/10, 27/11

Rendez-vous psychomotricité (14h> 16h) et **point-rencontre Similes** (17h>19h), gare de Watermael, p. 39
Rendez-vous psychomotoriek (14u> 16u) et **point-rencontre Similes** (17u>19u), station van Watermaal, p. 39

28/09 > 14/10

Aspects de l'autre forêt de Soignes, expo de Jean-Pierre Lipit, p. 16
Aspecten van het andere Zoniënwood, tentoonstelling van Jean-Pierre Lipit, p. 17

29/09

Bal populaire, Maison Haute. Entrée gratuite, p. 22
Volksbal, Hooghuis. Gratis toegang, p. 22

30/09

Fête de la Fédération Wallonie-Bruxelles, mise à l'honneur de Jean-Pierre Lipit, 15h, Maison communale, p. 14
Feest van de Federatie Wallonië-Brussel, ere aan Jean-Pierre Lipit, 15u, gemeentehuis, p. 15

29 & 30/09

60 ans de jumelage, p. 23
60 jaar verbroedering, p. 23

Du 2/10 > 4/10

Coup de Food, ateliers de cuisine durable, p. 26
Coup de Food, lessen duurzaam koken, p. 27

07/10

Rendez-vous énergie, de 10h à 14h, maison communale, p. 32
Energie afspraak, van 10u tot 14u, gemeentehuis, p. 32

13 > 14/10

Le Balai des artistes, parcours d'artistes, quartier Coin du Balai, p. 16
Kunstenaarsparcours in de Bezemhoek, p. 17

14/10

Élections communales
Gemeenteraadsverkiezingen

16/10

Les méfaits du sucre, conférence par G. Gual, 20h, gare de Watermael, p. 39
De schadelijke gevolgen van suiker, G. Gual, 20u, station van Watermael, p. 39

20/10

Place aux enfants, p. 18
Plaats aan de kinderen, p. 18

Donnerie, à partir de 13h, Maison Haute
Schenkingsdag, vanaf 13u. op Hooghuis

31/10

Halloween, place Keym, rendez-vous dès 16h pour les animations. Cortège à 18h
Halloween, Keymplein, schminken vanaf 16u, stopt om 18u

01/11

Manifestations patriotiques, rendez-vous à 10h30, av. Delleur. Le cortège se dirige ensuite vers le cimetière (11h).
Dodenherdenking, afspraak om 10u30, Delleurlaan. Het cortège gaat naar het kerkhof om 11u.

02/11

Bus gratuit pour le cimetière, p. 38
Gratis busservoer naar het kerkhof, p. 38

04/11

Fête vos jeux, salon du jeu, de 11 à 17h30, Maison Haute, p. 38
Feets van het spel, spelsalon, van 11u tot 17u30, Hooghuis, p. 38

Du 10/11 > 18/11

Sur les traces de 14-18, expo, Maison Haute, p. 22
In de sporen van 14-18, tentoonstelling, Hooghuis, p. 22

11/11

Cérémonie du 11 novembre, rendez-vous à 10h45 face à l'église St-Hubert
11 novemberviering, 10u45 tegenover de St-Hubertuskerk

Du 15/11 > 19/11

Peter Pan, spectacle de l'académie de Musique, p. 38
Peter Pan, muziekacademie, p. 38

Du 17/11 > 25/11

Atelier de confection zéro déchet, p. 26
Nul afval ateliers, p. 27

25/11

Petit-déjeuner Oxfam, de 9 à 13h, Maison Haute, p. 39
Oxfam ontbijt, van 9 tot 13 u, Hooghuis, p. 39

14 octobre : élections communales

La commune est le premier niveau de pouvoir belge, en lien direct avec la population. Elle joue donc un rôle fondamental dans le quotidien de chacun. Ce 14 octobre, à Watermael-Boitsfort, les électeurs choisiront 29 conseillers communaux. La démocratie repose sur un certain nombre de piliers. Les élections libres où les citoyens peuvent voter pour différents partis en est un !



Le vote, acte de citoyenneté par excellence, est le moyen de faire fonctionner la démocratie et, par conséquence, de protéger nos libertés. La Belgique est une démocratie représentative. La population n'exerce pas directement le pouvoir, ce sont ses représentants et donc au niveau communal, le conseil communal et dans une certaine mesure le collège des bourgmestre et échevins, qui vont prendre les décisions essentielles.

Toutes les élections sont importantes, que ce soient les communales, les régionales, les législatives, les européennes... Cependant, la commune joue un rôle fondamental dans le quotidien de chacun-e. En effet, elle exerce une série de missions obligatoires, identiques à chaque commune belge (l'organisation de l'enseignement communal primaire, le maintien de l'ordre, l'entretien des voiries communales, la tenue des registres de l'État civil, la couverture des déficits des lieux de cultes reconnus, l'établissement des listes électorales), et des missions facultatives, propres à chaque commune (logement, activités culturelles, promotion de l'activité économique...).

Les communes jouent donc un rôle fondamental dans notre quotidien. Avec les CPAS et les zones de police, elles sont le niveau de pouvoir le plus proche des citoyens. Par cette proximité et la connaissance du terrain, elles agissent directement et de manière perceptible sur notre environnement immédiat.

ORGANES POLITIQUES

Chaque commune comporte une assemblée d'élus, le conseil communal, et un exécutif, le collège des bourgmestre et échevins.

Le conseil communal est composé d'élus directs (conseillers communaux) en nombre variable en fonction du nombre d'habitants de la commune. Étant donné que Watermael-Boitsfort a dépassé les 25.000 habitants, le nombre de conseillers communaux passera de 27 à 29.

Les membres du collège des bourgmestre et échevins sont élus indirectement puisque c'est le conseil communal qui procède à l'élection des échevins. Le nombre d'échevins est également fixé par la loi en fonction du chiffre de la population de la commune. Toutefois, pour les élections communales de 2018, le

nombre d'échevins sera identique à celui de 2012. À Watermael-Boitsfort, il y en a sept.

La loi a établi une exigence de mixité au collège des bourgmestre et échevins : en vertu de l'ordonnance du 1er mars 2018, il doit y avoir désormais autant d'échevins de sexe masculin que féminin. Il peut être dérogé au principe de parité si au minimum un tiers des membres du collège des bourgmestre et échevins sont de sexe différent des autres.

Le bourgmestre est nommé par le gouvernement bruxellois parmi les élus belges au conseil communal. Pour pouvoir procéder à la nomination du bourgmestre, le gouvernement bruxellois doit recevoir un acte de présentation écrit qui aura recueilli la signature d'au moins la majorité des conseillers communaux et d'au moins la majorité des élus de la liste sur laquelle le candidat bourgmestre s'est présenté. Le bourgmestre préside le conseil communal (mandat qu'il peut déléguer). Il possède des compétences spécifiques, notamment en matière de sécurité et de maintien de l'ordre.

CPAS (Centre public d'action sociale) Pour mener une vie conforme à la dignité humaine, toute personne a droit à l'aide sociale. Cette aide peut être préventive, curative ou palliative. Elle peut être matérielle, sociale, médicale, médico-sociale ainsi que psychologique. Elle peut prendre différentes formes, par exemple : aide financière, avances sur pensions alimentaires, mise à l'emploi, médiation de dettes, aide psychosociale, aide juridique, logement, soins à domicile... Pour ce faire, dans chaque commune, un centre public d'action sociale a été constitué (CPAS). Le CPAS examine toute demande d'aide sociale et offre alors les moyens les plus appropriés pour satisfaire la demande. Il agit dans des domaines aussi divers que l'em-

ploi et l'insertion professionnelle, le logement, le support aux personnes âgées... Les communes dégagent annuellement des moyens pour le fonctionnement de leur CPAS via la dotation communale.

Le CPAS est administré par le conseil de l'action sociale. Ses 11 membres ne sont pas élus directement par la population mais bien par le Conseil communal.

Le président du conseil de l'action sociale siège au conseil communal avec voix délibérative s'il est conseiller communal ou avec voix consultative s'il ne s'agit pas d'un membre du conseil communal. Le président du conseil de l'action sociale siège également avec voix consultative aux réunions du collège des bourgmestre et échevins sauf en matière d'établissement et de recouvrement des taxes communales et en matière disciplinaire.



ÉLECTIONS 2018 MODE D'EMPLOI

À Bruxelles, le vote est électronique. Les bureaux de vote seront équipés de nouveaux appareils au mode d'emploi relativement simple :

- L'électeur reçoit une **carte à puce** (comme une carte bancaire) préalablement initialisée qui permet de voter une seule fois et uniquement dans le bureau de vote en question.
- L'électeur **insère d'abord la carte à puce dans la machine à voter**.
- Il choisit ensuite **la langue** et confirme ce choix. Après confirmation, celui-ci est définitif pour tout le processus de vote.
- Pour toutes les listes de candidats confirmées dans la commune, le numéro d'ordre, le nom de la liste (ou le sigle ou logo), apparaissent à l'écran.
- L'électeur pointe sur l'écran tactile **la liste de son choix soit la case « vote blanc »**. Il confirme son choix.
- Lorsque l'électeur a pointé une liste, l'écran affiche le numéro d'ordre de la liste, le nom de la liste (ou le sigle ou le logo de celle-ci) ainsi que les noms et prénoms des candidats, par ordre de numéro sur la liste.

Pour voter valablement, l'électeur peut :

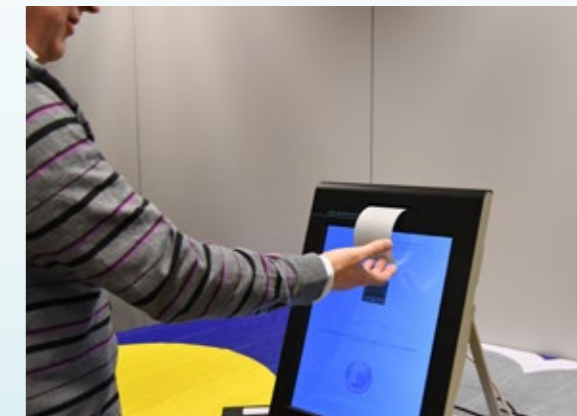
1. pointer la case placée en tête de liste ; dans ce cas il donne une voix à la liste sélectionnée sans favoriser un ou plusieurs candidats
OU
2. pointer la case contenant le nom d'un candidat. Dans ce cas il donne une voix pleine et entière au candidat sélectionné
OU
3. Combiner :
 - plusieurs candidats dans la même liste ;
 - la case placée en tête de liste et un candidat de cette même liste ;
 - la case placée en tête de liste et plusieurs candidats de cette même liste.

Dans ces deux dernier cas, il donne une voix à la liste sélectionnée et une voix pleine et entière à chaque candidat sélectionné.



- Dès le vote confirmé, la machine **imprime un bulletin de vote** sur lequel le vote émis est repris à la fois sous la forme d'un texte et sous la forme d'un code-barres bidimensionnel. L'électeur prend le bulletin de vote et la carte à puce. L'électeur peut visuellement vérifier son vote avant de plier le bulletin en deux parties, face imprimée vers l'intérieur, afin de préserver le secret du vote. Ni la machine à voter, ni la carte à puce ne conservent des données concernant le vote. L'électeur a, en outre, la possibilité de visualiser les données contenues dans le code-barres en se rendant dans l'isoloir où se situe le scanner de visualisation.
- L'électeur se présente devant l'urne, remet la carte à puce à un membre du bureau, **scanne** le code-barres du bulletin de vote et après avoir reçu confirmation que celui-ci a bien été scanné, il insère celui-ci dans l'urne.
- L'électeur récupère ensuite sa carte d'identité et sa convocation estampillée et quitte immédiatement le local de vote.

Le président du bureau de vote se tient à disposition de tous les électeurs en cas de problème et pour répondre à toutes questions éventuelles.





Le vote par procuration

L'électeur qui ne peut se présenter en personne au bureau de vote le jour du scrutin ci-après « le mandant » peut demander à un autre électeur de voter à sa place ci-après « le mandataire », par procuration.

Le mandant choisit librement sa personne de confiance, son mandataire. Celui-ci doit toutefois remplir les conditions pour être électeur. Il peut s'agir d'une personne de sa famille ou d'un ami. Il n'est pas nécessaire qu'il habite la commune du mandant.

Attention, une personne ne peut voter par procuration et, donc, n'être mandataire qu'une seule fois par élection.

Le vote par procuration est autorisé pour des raisons limitativement énumérées. L'impossibilité pour le mandant de se présenter au bureau de vote le jour du scrutin doit être justifiée au moyen d'un certificat ou d'une attestation, selon le cas.

Pour voter par procuration, mandant et mandataire doivent remplir et signer un formulaire. Ces derniers (suivant le motif de la procuration) sont téléchargeables sur la site de la commune: www.watermael-boitsfort.be.

L'abstention

En Belgique, le vote est obligatoire depuis 1893. En théorie, l'abstention est donc interdite et, si elle n'est pas justifiée par un motif valable accepté par le juge de paix, elle est en principe punie d'amendes ou, en cas de récidive, de la privation du droit de vote pendant 10 ans.

L'abstention est l'acte posé par une personne présente au moment d'un vote ou d'une élection, et par lequel elle indique son refus de se prononcer, de faire un choix entre les candidats ou les propositions en compétition.

Au niveau des élections communales, on parlera d'abstention pour les électeurs qui n'ont pas rempli leur obligation de vote, de vote blanc lorsqu'il remet un bulletin vierge et de vote nul lorsqu'il remet un bulletin non conforme.

Il s'ensuit que, dans tous les cas, les abstentions ne sont pas prises en compte dans la dévolution des sièges et dans les calculs de la majorité. Elles ne renforcent pas la position majoritaire comme on le pense souvent. On constate une augmentation constante de l'abstention dans notre pays depuis quelques élections: elle y était de plus de 10 % en Wallonie et de plus de 15 % à Bruxelles lors des dernières élections communales !

Sources et infos complémentaires

www.elections2018.brussels

www.belgium.be

www.watermael-boitsfort.be

Dossier

14 oktober: gemeenteraadsverkiezingen

De gemeente is het eerste machtsniveau dat het dichtst bij de bevolking staat. Ze speelt dus een belangrijke rol in het dagelijks leven van iedereen. Op 14 oktober gaan de kiezers in Watermaal-Bosvoorde 29 gemeenteraadsleden kiezen. De democratie steunt op een zeker aantal pijlers. Vrije verkiezingen waarbij de burgers voor verschillende partijen kunnen kiezen, is daar een van!

Burgers gaan stemmen en de stemming is het middel dat de democratie draaiende houdt en bijgevolg ook onze vrijheden beschermt. België is een representatieve democratie. De bevolking oefent niet rechtstreeks de macht uit maar via haar vertegenwoordigers. Op gemeentelijk niveau dus via de gemeenteraad en in een zekere mate ook het college van burgemeester en schepenen, die belangrijke beslissingen gaan nemen.

Alle verkiezingen zijn belangrijk, ongeacht of het gaat om gemeentelijke, gewestelijke, wetgevende, Europese ... De gemeente speelt een belangrijke rol in het dagelijks leven van elke burger. Ze voert met name een aantal verplichte opdrachten uit die in elke gemeente identiek zijn (de organisatie van het gemeentelijk lager onderwijs, de ordehandhaving, het onderhoud van het gemeentelijk wegennet, het bijhouden van de registers van burgerlijke staat,

het indekken van het deficit van erkende ereplaatsen, het opstellen van de verkiezingslijsten) en, facultatieve missies die eigen zijn aan elke gemeente (huisvesting, culturele activiteiten, bevordering van de economische activiteiten ...).

De gemeenten spelen dus een fundamentele rol in ons dagelijks leven. Met de OCMW's en de politiezones zijn zij de machtsniveaus die het dichtst bij de burger staan. Door deze nabijheid en kennis van het terrein, oefenen ze een directe en duidelijk voelbare invloed uit op onze directe omgeving.

POLITIEKE ORGANEN

Elke gemeente heeft een vergadering van verkozenen: de gemeenteraad, en een uitvoerend orgaan: het college van burgemeester en schepenen.

De gemeenteraad bestaat uit rechtstreeks verkozenen (de gemeente-

raadsleden), wier aantal afhankelijk is van het aantal inwoners van de gemeente. Gezien Watermaal-Bosvoorde meer dan 25.000 inwoners telt, stijgt het aantal gemeenteraadsleden van 27 naar 29.

De leden van het college van burgemeester en schepenen worden indirect verkozen aangezien het de gemeenteraad is die overgaat tot hun verkiezing. Het aantal schepenen wordt ook bij wet bepaald aan de hand van het bevolkingscijfer van de gemeente. Voor de gemeenteraadsverkiezingen van 2018 zal het aantal schepenen echter identiek zijn aan dat van 2012. In Watermaal-Bosvoorde zijn er dat zeven.

Daarenboven heeft de wet een vereiste opgelegd van gemengdheid qua geslacht in het college van burgemeester en schepenen: krachtens de ordonnantie van 1 maart 2018 moeten er namelijk evenveel mannelijke als vrouwelijke schepenen zijn.



Van het principe van de pariteit kan worden afgeweken als ten minste een derde van de leden van het college van burgemeester en schepenen van een ander geslacht is dan de anderen.

De burgemeester wordt benoemd, uit de Belgische verkozenen in de gemeenteraad, door de Brusselse Hoofdstedelijke Regering. Om te kunnen overgaan tot de benoeming van de burgemeester moet de Brusselse Regering een schriftelijke akte van voordracht ontvangen die de handtekening van minstens de meerderheid van de gemeenteraadsleden bevatten en minstens de meerderheid van de verkozenen van de lijst op dewelke de kandidaat-burgemeester opkwam. De burgemeester zit de gemeenteraad voor (mandaat dat hij kan delegeren). De burgemeester heeft ook specifieke bevoegdheden, vooral inzake veiligheid en ordehandhaving.

OCMW (Openbaar Centrum voor Maatschappelijk Welzijn) Om een menswaardig leven te kunnen leiden heeft elke persoon recht op maatschappelijke dienstverlening.

Deze dienstverlening kan preventief, curatief of palliatief zijn. Ze kan materieel, sociaal, medisch, medisch-sociaal alsook psychologisch van aard zijn en kan verschillende vormen aannemen, bijvoorbeeld: financiële steun, voorschotten op onderhoudsgelden, werkverschaffing, schuldbemiddeling, psychosociale steun, juridische bijstand, huisvesting, medische hulp, thuisverzorging, onthaal in een hulpcentrum.

Hiertoe werd er in elke gemeente een openbaar centrum voor maatschappelijk welzijn (OCMW) opgericht.

Het OCMW onderzoekt elke aanvraag om maatschappelijke dienstverlening en biedt dan de meest geschikte middelen aan om tegemoet te komen aan de vraag.

Het OCMW is actief in uiteenlopende domeinen zoals: tewerkstelling en beroepsinschakeling, huisvesting, ondersteuning van ouderen, ondersteuning van jongeren en kinderen, gezinsproblemen, enz. Ook heeft het OCMW de mogelijkheid om in iedere gemeente de coördinatie van het sociale beleid te faciliteren.

De gemeenten maken jaarlijks middelen vrij om het deficit aan te zuiveren van hun OCMW via de gemeentedotatie.

Het OCMW wordt bestuurd door de raad voor maatschappelijk welzijn. Zijn 11 leden worden niet direct door de bevolking maar wel door de gemeenteraad verkozen.

De zetels in de raad voor maatschappelijk welzijn worden proportioneel verdeeld per politieke fractie naargelang het aantal zetels dat deze politieke fracties hebben behaald in de gemeenteraad bij de laatste gemeenteraadsverkiezingen. Net als de gemeenteraadsleden worden de leden van de raad voor maatschappelijk welzijn aangewezen voor een duur van zes jaar. De raad voor maatschappelijk welzijn kiest haar voorzitter uit haar eigen leden. Hij werkt het vaakst in besloten vergadering.

De voorzitter van de raad voor maatschappelijk welzijn zetelt in de gemeenteraad met een beslissende stem indien hij gemeenteraadslid is en met een raadgevende stem indien hij geen lid is van de gemeenteraad. De voorzitter van de raad voor maatschappelijk welzijn kan eveneens met raadgevende stem zetelen in de vergaderingen van het college van burgemeester en schepenen behalve wanneer het gaat over aangelegenheden inzake de vestiging en de invordering van de gemeentebelastingen en inzake tuchtmaatregelen.



VERKIEZINGEN 2018 HANDLEIDING

In Brussel wordt er elektronisch gestemd. De stemlokalen zijn uitgerust met nieuwe toestellen die eenvoudig te bedienen zijn:

- De kiezer ontvangt een chipkaart (zoals een bankkaart) die vooraf geïnitieerd werd en die toelaat eenmaal te stemmen in het betrokken stemlokaal.
- De kiezer **steekt de chipkaart eerst in de stemcomputer**.
- Vervolgens kiest hij de begeleidende taal en bevestigt dan zijn keuze. Deze keuze is, na bevestiging ervan, definitief voor alle stemverrichtingen.
- Het volgnummer en de naam (of het letterwoord of logo) van alle kandidatenlijsten verschijnen op het scherm.
- De kiezer wijst op het aanraak-scherm **de lijst van zijn keuze aan of het vak "blanco stem"**. Hij bevestigt zijn keuze.
- Nadat de kiezer een lijst heeft aangegeven, verschijnen voor die lijst op het beeldscherm het volgnummer, de lijstnaam of het letterwoord of logo alsook de namen en voornamen van de kandidaten.

Om geldig te stemmen, kan de kiezer:

1. het stemvak bovenaan de lijst aanduiden; in dat geval geeft hij een stem aan de gekozen lijst zonder de voorkeur te geven aan een of meerdere kandidaten

OF

2. het stemvak met de naam van een kandidaat aanduiden. In dat geval primeert de naamstem.

OF

3. Combineren:

- meerdere kandidaten in eenzelfde lijst;
- het stemvak bovenaan de lijst en een kandidaat binnen dezelfde lijst;
- het stemvak bovenaan de lijst en meerdere kandidaten binnen dezelfde lijst.

In beide laatste gevallen, geeft hij een stem aan de gekozen lijst en een volwaardige stem aan de gekozen kandidaat.



- Wanneer de kiezer zijn stem heeft bevestigd, **drukt** de stemcomputer **een papieren stembiljet** af waarop de uitgebrachte stem in tekst en in een tweedimensionale barcode is afgedrukt. De kiezer neemt het stembiljet en de chipkaart. De kiezer kan zijn stem op het stembiljet visueel controleren en vouwt daarna het biljet in twee delen met de bedrukte zijde naar binnen om het stemgeheim te bewaren. Noch op de stemcomputer, noch op de chipkaart, worden gegevens over de stem bewaard. De kiezer heeft bovendien de mogelijkheid de inhoud van de barcode op het stembiljet te visualiseren door zich te begeven naar het stemhokje met daarin de voormelde scanner voor de visualisatie.
- De kiezer plaatst zich voor de stembus, overhandigt de chipkaart aan een lid van het stemlokaal, scant de barcode van het stembiljet en steekt deze, na bevestiging dat het goed gescand is, in de stembus.
- De kiezer krijgt vervolgens zijn identiteitskaart terug, alsook zijn afgestempelde oproepingsbrief en verlaat onmiddellijk het stemlokaal.

De voorzitter van het stemlokaal blijft ter beschikking van alle kiezers voor het geval er een probleem zou optreden en om alle eventuele vragen te beantwoorden.

Stemmen bij volmacht

De kiezer die zich niet in persoon kan aanbieden bij het stembureau op de dag van de verkiezingen « hierna de volmachtgever genoemd », kan aan een andere kiezer, « hierna de volmachtdrager genoemd » vragen om in zijn of haar plaats te stemmen bij volmacht.

De volmachtgever kiest vrij een vertrouwenspersoon, zijn volmachtdrager. Deze moet echter aan een aantal voorwaarden voldoen om kiezer te mogen zijn. Het kan een familielid zijn of een vriend en deze moet niet in de gemeente van de volmachtgever wonen.

Opgelet, u kan maar één keer stemmen met volmacht, en dus maar één keer per verkiezing volmachtdrager zijn.

Stemmen bij volmacht kan voor een beperkt aantal redenen worden toegestaan. De onmogelijkheid voor de volmachtgever om zich aan te bieden bij het stembureau op de dag van de verkiezingen moet naargelang het geval met een attest of document worden aangetoond. Om bij volmacht te stemmen, moeten volmachtgever en volmachtdrager een formulier invullen en ondertekenen. Naargelang de reden gaat het om verschillende formulieren en deze kunnen van de website van de gemeente worden gedownload (www.watermaal-bosvoorde.be).

Onthouding

In België bestaat de stemplicht sinds 1893. In theorie, is niet gaan stemmen strafbaar indien het niet gaat om een gewettigde onthouding. De vrederechter is vrij te beslissen wat als een gewettigde onthouding dient te worden beschouwd en wat niet.

Onthouding kan in principe dan ook beboet worden en, in geval van herhaling ook leiden tot schrapping van de stemlijsten gedurende 10 jaar.

Onthouding is wanneer iemand aanwezig is tijdens een stemming of de verkiezingen maar duidelijk weigert te stemmen, een keuze te maken tussen de kandidaten of de voorstellen.

Bij de gemeenteraadsverkiezingen, zal men het hebben over onthouding voor kiezers die hun stemplicht niet hebben vervuld, over blanco stem wanneer er een leeg stembiljet wordt ingediend en over ongeldige stem als de kiezer een niet conform stembiljet afgeeft.

Dit heeft in ieder geval tot gevolg dat de onthoudingen niet in aanmerking komen voor de devolutie van de zetels, noch voor de berekening van de meerderheid. In tegenstelling tot wat vaak wordt gedacht, worden deze stemmen niet toegekend aan de meerderheid.

Sinds enkele jaren stijgt het aantal onthoudingen in ons land: bij de jongste gemeenteraadsverkiezingen telde men er iets meer dan 10% in Wallonië en meer dan 15% in Brussel.

Bronnen en bijkomende inlichtingen
www.verkiezingen2018.brussels
www.belgium.be
www.watermaal-bosvoorde.be



Brèves / In het kort

Journées du Patrimoine

Saint-Hubert photographiée par ses habitants

L'église Saint-Hubert est un point de repère pour des générations d'habitants ! De plus, ce bâtiment religieux est en passe de changer d'affectation : ce n'est pas courant ! Cette situation nouvelle méritait bien un arrêt sur image et une exposition en plein air...

Ces 15 et 16 septembre, dans le cadre des journées du Patrimoine déambulez autour de l'église et regardez l'inspiration qu'un collectif de photographes vous propose à travers des clichés originaux et grand format.

Passez sous la tente pour visionner d'anciennes photos retraçant son histoire. Imprégnez-vous de l'explosion de regards qu'ont eus les habitants sur ce monument. Faites vous-même une photo et laissez-en une trace sur le diaporama.

Horaire des activités :

samedi et dimanche de 10h à 18h.

Lieu : Jagersveld, 6

Avec la collaboration de l'Asbl Studio de la Malle-Poste, l'Espace Mémoire de Watermael-Boitsfort et le Centre culturel La Vénerie
Infos : www.journeesdupatrimoine.brussels

La Vénerie : fête de rentrée !

Le centre culturel La Vénerie organise, **ce 22 septembre**, une grande fête d'ouverture de sa nouvelle saison. L'occasion de se retrouver, petits et grands, et de rêver, le temps d'une après-midi, l'année à venir.

Pour ouvrir les festivités, une marche silencieuse démarra des Écuries à 13h30 pour rejoindre l'Espace Delvaux à 15h30. Une manière insolite de relier les deux lieux animés par le centre culturel tout en découvrant les chemins méconnus de notre commune. A 15h, un ciné-famille spécial tous petits (dès 3 ans) les entrainera dans les aventures extraordinaires de Rita et son fidèle ami Crocodile.

La place Keym vibrera dès 16h avec Gueules de Loup, jeune groupe boitsfortois aux textes engagés ; un spectacle de clowns des ateliers Vénerie et la Compagnie du Scopitone, comédiennes et percussionnistes. Ces derniers présenteront également leur spectacle détonnant *Lay This Drum* au Delvaux en soirée.

D'autres activités sont également au programme : découverte des ateliers familiaux, se faire prendre en photo et la développer dans un studio-photo mobile, pénétrer dans l'antré des coulisses de l'espace Delvaux, participer à un jeu/tombola et, en début de soirée, déguster de délicieuses pizzas tout en se trémoussant sur les sonorités d'un concert surprise.

Infos : www.lavenerie.be



Open Monumentendagen

Sint-Hubertus door de lens van de bewoners gezien

Al generaties lang geldt de Sint-Hubertuskerk als referentiepunt voor velen! Minder frequent is een religieus gebouw dat een andere bestemming krijgt! Deze nieuwe situatie wilden we dan ook in een momentopname vastleggen en met een tentoonstelling in open lucht bekronen... In het kader van de Open Monumentendagen nodigen wij u uit om op 15 en 16 september eens rond de kerk te lopen en een blik te werpen op de foto's die een collectief van fotografen u voorstelt. Het zijn originele foto's in groot formaat.

Liefhebbers van oude foto's van de kerk moeten onder de tent gaan kijken. Heel veel bewoners stellen hier hun eigen zienswijze en visie van deze monumentale kerk tentoon. Wij nodigen u uit om alles wat u ziet goed tot u te laten doordringen en vervolgens zelf een foto te maken die u ook in de diareeks plaatst.

Uurrooster van de activiteiten: zaterdag en zondag van 10 uur tot 18 uur.

Locatie: Jagersveld, 6

Met de medewerking van de vzw Studio de la Malle-Poste, het centrum voor lokale geschiedenis van Watermaal-Bosvoorde en het Cultureel Centrum La Vénerie

Info : www.openmonumentendagen.brussels

La Vénerie zet het nieuwe seizoen feestelijk in!

Op 22 september start het cultureel centrum La Vénerie het nieuwe seizoen met een groot feest. Iedereen welkom, er is vast iets bij dat u leuk vindt. Jong en oud komen een namiddag samen en ontdekken wat het komende jaar zal brengen.

Een stille mars opent de feestelijkheden. Deze vertrekt om 13.30 uur van de Stallingen en zal rond 15.30 uur in l'Espace Delvaux toekomen. Een ongewone manier om de twee plaatsen die door het cultureel centrum worden geanimeerd met mekaar te verbinden. De mars gaat via onbekende wegen van onze gemeente. Om 15 uur kijken groot en klein (vanaf 3 jaar) naar een gezinsfilm over de buitengewone avonturen van kleuter Rita en haar trouwe vriend Krokodil.

Vanaf 16 uur staat het Keymplein op zijn grondvesten te trillen met Gueules de Loup, een jonge groep Bosvoordenaars met geëngageerde teksten; een optreden van clowns van de ateliers Vénerie en la Compagnie du Scopitone, actrices en drummers. 's Avonds volgt een daverend optreden Lay This Drum in l'Espace Delvaux. Voorts op het programma: nieuwe gezinsworkshops, zich laten fotograferen en de foto's zelf ontwikkelen in een mobiele fotostudio, achter de schermen duiken van l'Espace Delvaux, deelnemen aan een spel/tombola en, in de vroege avond smullen van overheerlijke pizza's op de noten van een verrassingsconcert.

Info : www.lavenerie.be

321, Chaussée de Louvain - 1932 Woluwé-St-Etienne
Parking privé - ouvert du lundi au samedi de 10h00 à 18h30
Fermé le dimanche - tél : 02/771 15 11
www.marie-beth.com - info@marie-beth.com

MARIE-BETH
MOBILIER D'ART & DÉCORATION

Un charme à vivre

COURS D'ITALIEN TOUS NIVEAUX

- ✓ Cours individuels ou en petit groupe
- ✓ Tables de conversation
- ✓ Cours de cinéma, culture, opéra, histoire de l'art, littérature
- ✓ Ateliers de théâtre et de cuisine
- ✓ Cours d'italien pour enfants
- ✓ Stages intensifs

ITALIA PER PASSIONE

CENTRE DE LANGUE
& CULTURE ITALIENNE

Chaussée de Boondael 190
1050 Bruxelles

02 648 00 43
0497 78 56 28

info@italiaperpassione.com
www.italiaperpassione.com

Portrait

Jean-Pierre Lipit : la forêt comme source d'inspiration !

Ce 30 septembre, la Commune mettra à l'honneur Jean-Pierre Lipit, graveur et sculpteur, à l'occasion de la fête de la Fédération Wallonie-Bruxelles. L'artiste a toujours vécu à Watermael-Boitsfort où il n'a cessé de développer des activités : le parcours d'artistes L'Art à l'air et, en compagnie d'autres, l'atelier de gravure Kasba. Son oiseau-girouette surveille le haut de l'avenue des Hanneçons, nous indiquant la direction du vent...

Votre vocation artistique s'est-elle imposée d'emblée ?

Mon père, Jean Dufour, était artiste-peintre et, tout naturellement, avec lui, j'ai commencé la peinture. À la fin de mes études secondaires, je voulais aussi être artiste-peintre. Il m'a conseillé de m'orienter vers un travail plus rémunérateur... Comme l'enseignement m'attirait et que j'avais un bon contact avec les enfants, je suis devenu prof de math. Curieux non ?

En effet, les mathématiques semblent très éloignés de l'artistique...

Paradoxalement, j'ai pu enseigner l'éducation plastique à mes élèves... C'était une autre époque. Je suivais les cours de gravure et de lithographie à l'académie des Beaux-Arts de Watermael-Boitsfort. Donner en même temps math et éducation plastique était intéressant pour les élèves : ceux qui ne m'aimaient pas comme prof de math ou comme prof d'arts plastiques faisaient un effort dans l'autre matière... Ce furent les plus belles années de ma vie.

Quand Jean-Pierre Dufour devient-il Jean-Pierre Lipit ?

Pour moi, Jean-Pierre Dufour, c'était le prof de math. Lipit est la contraction de « Li » comme Liliane, le prénom de ma femme, et de « pitchoun » ou « pit », le surnom que ma mère me donnait petit.

Comment vous êtes-vous dirigé vers la gravure et ensuite vers la sculpture ?

Au départ, j'ai suivi mon père et commencé la peinture ; tout le matériel était à la maison. Mon rêve était cependant de sculpter mais, à l'époque, c'était difficile et cher. Dès 1973, j'ai appris la gravure en cours du soir. Cette technique m'a plu d'emblée car les possibilités sont énormes.

La sculpture est venue plus tard, en 1986, un peu par hasard, suite à une commande d'une cliente qui ne voulait travailler qu'avec moi. Comme je n'y connaissais rien, j'ai demandé l'aide d'un ami artiste, Hugo Leon Morales. Nous avons réalisé quatre personnages en terre, moulés ensuite et enfin coulés en résine polyester. Nous avons pu travailler dans l'atelier de Joseph Henrion. J'y ai trouvé un morceau de cire que j'ai sculpté puis fait fondre... Ce fut mon pre-



mier bronze à la cire perdue, avant une longue série pour ensuite passer définitivement à la sculpture sur bois.

Dans vos œuvres, on retrouve beaucoup d'animaux et la présence de la mort...

J'ai toujours été fasciné par les squelettes de crânes d'animaux. J'en fais la collection depuis ma plus tendre enfance. J'y trouve un côté esthétique, architectural. Le corps humain est une merveilleuse mécanique. Dans nos sociétés actuelles, nous faisons abstraction de la mort. Je pense que c'est une mauvaise façon de vivre : on apprécie la vie que si on connaît la mort... Quant aux animaux, c'est une façon détournée de dire des choses, comme Ésope ou La Fontaine ; c'est aussi des fantasmagories. À travers mon art, je montre ma façon de voir le monde, même si cela est provocant ou dérangeant...

Dans la commune, vous êtes à l'origine du parcours d'artistes L'Art à l'air mais aussi à la tête de l'atelier de gravure Kasba qui vient de fêter ses 20 ans !

Je revendique la création de L'Art à l'air mais pas de l'atelier Kasba. Quand le responsable du service de la Culture de la commune m'a proposé de m'installer rue Middelbourg, dans la Kasba, je n'ai pensé qu'à mon travail de sculpteur et l'escalier en colimaçon m'a freiné. J'ai donc refusé. C'est Vanessa Popovitch qui m'a contacté plus tard. Elle s'était installée à la Kasba en compagnie de trois autres artistes-graveurs, Marilynne Coppée, Bianca Biji et Laurence Defaux. Elles m'ont proposé de les y rejoindre avec mon matériel de lithographie et ma presse. J'ai accepté d'emblée. Aujourd'hui, nous sommes sept artistes à se partager l'espace et nos connaissances tout en accueillant des gens de l'extérieur, des artistes du monde entier. Nous avons acquis une certaine renommée internationale.

Quelle importance a Watermael-Boitsfort dans votre vie ?

J'y ai toujours habité et je vis encore actuellement dans la maison où je suis né. Je ne me vois pas vivre ailleurs, sauf peut-être en Bretagne car j'ai une grande attirance pour la mer. J'aime beaucoup la forêt de Soignes. Je prépare d'ailleurs une expo qui s'intitulera : *Aspect de l'autre forêt de Soignes* (cf p.16). Cela fait près de 40 ans que je marche tous les jours en forêt en me racontant des histoires et en évacuant d'autres... Cela débouche sur des œuvres.

La fête de la Fédération Wallonie-Bruxelles se déroulera le 30 septembre à 15h dans la salle du Conseil de la maison communale. Bienvenue à tous !

Portret

Jean-Pierre Lipit: het woud als inspiratiebron

Op 30 september tijdens het feest van de Federatie Wallonië-Brussel zet de gemeente de beeldhouwer en etser Jean-Pierre Lipit in de bloemetjes. Lipit heeft altijd in Watermaal-Bosvoorde gewoond en gewerkt. Hij heeft hier tal van activiteiten ontplooid zoals het kunstenaarsparcours Art à l'Air. Samen met anderen heeft hij ook het etsatelier Kasba opgericht. Zijn weervogel, die vanop de Meikeverlaan over de gemeente uitkijkt, geeft de windrichting aan...

Voelde u zich al altijd geroepen om kunstenaar te worden?

Mijn vader, Jean Dufour, was schilder-kunstenaar. En zo kwam het dus dat ik samen met hem begon te schilderen. Na het secundair onderwijs wilde ik dan ook schilder-kunstenaar worden. Hij raadde mij echter aan om een beter betaald werk te kiezen... Het onderwijs leek me wel iets en vermits ik altijd al goed met kinderen overweg kon, ben ik dan maar leraar wiskunde geworden. Vreemd... niet-waar?

Wiskunde en kunst lijken inderdaad weinig met mekaar te maken hebben...

Hoe tegenstrijdig het ook moge lijken, maar ik heb ook beeldende kunst aan mijn leerlingen gegeven... Het waren toen andere tijden. Zelf volgde ik lessen ets en lithografie aan de Academie voor Schone Kunsten van Watermaal-Bosvoorde. Een leraar die tegelijkertijd wiskunde en beeldende kunst geven was voor de leerlingen interessant: die van mij niet moesten hebben als leraar wiskunde of als leraar beeldende kunst, deden dubbel hun best voor het andere vak... Dat waren de mooiste jaren van mijn leven.

Wanneer werd Jean-Pierre Dufour dan Jean-Pierre Lipit ?

In mijn ogen was Jean-Pierre Dufour de leraar wiskunde. Lipit is een samentrekking van « Li » zoals Liliane, de voornaam van mijn vrouw en van « pitchoun » of « pit », de bijnaam die mijn moeder mij gaf toen ik klein was.

Hoe bent u bij de etskunst en tenslotte de beeldende kunsten beland?

Eerst ben ik mijn vader gevolgd en ben ik beginnen te schilderen; het materiaal lag thuis voor het grijpen. Mijn droom was echter beeldhouwer worden, maar toen was dat moeilijk en ook duur. Vanaf 1973, volgde ik avondlessen beeldhouwkunst. Die

techniek beviel mij van bij het begin omdat zij enorm veel mogelijkheden bood. In 1986 heb ik dan leren beeldhouwen door een louter toeval nadat een klant die enkel en alleen met mij wou werken mij een opdracht gaf. Dit was totaal nieuw voor mij en daarom heb ik de hulp van een vriend Hugo Leon Morales die ook kunstenaar is, ingeroepen. Wij hebben vier personages in boetseeraarde gemaakt, daar dan een mal van gemaakt om ze tenslotte in polyesterhars te gieten. Wij mochten daarvoor het atelier van Joseph Henrion gebruiken. Daar kreeg ik een stuk hars in handen dat ik begon te boetseren, liet smelten... Zo ontstond mijn eerste bronzen beeld in cire perdue van een lange serie. Vervolgens ben ik overgestapt tot houten beelden.

In uw werken vindt men vaak dieren en ook de dood terug...

De schedels van dieren hebben mij altijd al gefascineerd. Als kleine jongen verzamelde ik al schedels. Ik vind dat zij iets esthetisch, iets architecturaal hebben. Het menselijk lichaam is een wondere machine. In onze huidige samenleving wordt de dood heel abstract gehouden. Ik denk dat dit niet de goede levenswijze is: je weet het leven eerst te smaken als je de dood kent... En wat de dieren betreft, net zoals Aesopus en La Fontaine laat ik hen voor mij spreken. Tegelijkertijd zijn het fantasmagorieën. Mijn kunst is mijn visie op de wereld, zelfs al kan dat provocerend of storend overkomen...

In de gemeente hebt u het kunstenaarsparcours Art à l'Air gelanceerd en staat u aan het hoofd van het etsatelier Kasba dat net zijn 20 kaarsjes mocht uitblazen!

Ik eis weliswaar de oprichting van *Art à l'Air* op maar niet die van het Kasba-atelier. Toen de verantwoordelijke van de dienst Cultuur mij voorstelde om me in Kasba in de Middelburgstraat te gaan installeren, dacht ik enkel aan mijn werk als beeldhouwer



en is het de wenteltrap die mij ervan heeft weerhouden. Ik heb dan ook geweigerd. Achteraf werd ik door Vanessa Popovitch gecontacteerd. Zij had er zich samen met Marilynne Coppée, Bianca Biji en Laurence Defaux, drie andere kunstenaars - etsers geïnstalleerd. Zij stelden mij voor om hen te vervoegen en mijn lithografiemateriaal en mijn pers mee te brengen. Vandaag zijn we met zeven kunstenaars die deze ruimte en hun kennis delen, maar onze deuren staan open voor kunstenaars uit de hele wereld. Ik meen te mogen zeggen dat wij een zekere internationale faam genieten.

Hoe belangrijk is Watermaal-Bosvoorde in uw leven?

Ik heb mijn hele leven in Watermaal-Bosvoorde gewoond en ik leef nog steeds in het huis waar ik geboren ben. Ik zou echt niet elders willen leven, tenzij misschien in Bretagne omdat de zee een grote aantrekkingskracht op mij uitoefent. Ik houd veel van het Zoniënwood. Ik bereid overigens een tentoonstelling voor die *Aspects de l'autre forêt de Soignes* (cf p.17) zal heten. Al bijna 40 jaar ga ik dagelijks in het woud wandelen en dan bedenk ik verhalen terwijl ik andere laat wegglijden... en zo komen mijn werken tot stand.

Het feest van de Federatie Wallonië-Brussel vindt plaats op 30 september om 15 uur in de raadsaal van het Gemeentehuis. Iedereen welkom!

Brèves

LES EXPOS DE LA RENTRÉE

Mots-Images

Les mots et les images, un large programme à explorer et à développer... Voici le défi sur lequel les artistes de la commune se sont penchés. Le résultat de leur travail sera exposé du 8 au 23 septembre à la Maison Haute.

Que comprenons-nous par Mots-Images ? C'est la relation que les mots peuvent avoir avec l'image ou l'image avec les mots. L'un pouvant soutenir l'autre et/ou même être complémentaire. Il en va ainsi dans l'illustration des textes. Les mots peuvent aussi devenir des images. Les images peuvent donc aussi susciter des écritures. Ou les images peuvent remplacer l'écriture (rebus). C'est aussi capter les mots et les restituer d'une manière artistique.

Infos : expo Mots-Images, Maison Haute et Écuries (place Gilson 2 & 6) du 8 au 23 septembre, mercredi - samedi de 13 à 18h, et le dimanche de 10 à 16h ; le dimanche 16 septembre de 10 à 18h.



Aspects de l'autre forêt de Soignes

En 1988, Jean-Pierre Lipit participe à une exposition à la Maison Haute intitulée « Bestiaires de l'imaginaire » qui réunit divers artistes comme Karel Appel, Pierre Caille, Roger Dewint, Camille De Taye, René Hausman, JoHenrion, RogerSomville, Félicien Rops... Il y expose « Aspects de l'autre forêt de Soignes », une série de bronzes dans une mise en scène tellement sophistiquée (éclairage, reconstitution d'un morceau de forêt) qu'il en oublie l'essentiel : le fléchage. Or, les œuvres, présentées derrière le rideau de scène, fermé, sont tout simplement invisibles... « Trente ans plus tard »,

explique Jean-Pierre Lipit, « je montre les vestiges de cette expérience ratée et présente une suite. En effet, « Aspects de l'autre forêt de Soignes » s'est enrichi. On y retrouve des sculptures, lithographies, monotypes, photos et vidéos qui sont les traces de ce périple long de trente ans. Il m'a semblé que faire une exposition ayant pour thème la forêt de Soignes ne pouvait se faire qu'à Watermaal-Boitsfort... ».

Aspects de l'autre forêt de Soignes, du 28 septembre au 14 octobre, aux Écuries (place Gilson 6, 1170 B.)



L'Art à l'air

26 jardins – 28 sculpteurs !

Ces 15 et 16 septembre, de 11h à 18h, dans le quartier de l'entonnoir du Logis (entre les avenues Georges Benoidt et Arbalètes) jusqu'aux Trois Tilleuls, la nature, la sculpture et le patrimoine seront mis à l'honneur.

« L'Art à l'air » est une exposition-promenade à travers les jardins qui accueillent un sculpteur. Les visiteurs découvrent ainsi la richesse et la diversité des sculptures et le patrimoine architectural de la cité Le Logis.

L'Asbl Kenbé Fèm organisera un bar au bénéfice des enfants de Haïti, rue du Courlis. Le dimanche, un barbecue est mis à disposition pour l'organisation d'un pique-nique (chacun apporte sa nourriture, assiettes et couverts) ; une animation musicale est prévue.

Le plan reprenant tous les artistes

et les jardins accessibles est disponible sur le site communal (www.watermael-boitsfort.be) ainsi que sur place, rue du Courlis.

Infos, service Culture, T. 02.674.75.07, culture1170@wb.irisnet.be

Parcours d'artistes au Coin du Balai

Les 13 et 14 octobre, de 13h à 18h, le quartier du Coin du Balai vous invite à son Balai des artistes sur le thème « Des mots sur tous les tons ». Plus de 80 artistes y prendront part et présenteront au moins une œuvre (peinture, dessin, sculpture, gravure, bijou, photo, céramique,...) inspirée de mots.

Quelques surprises attendent également les visiteurs (musique, contes, grimage, chansons pour enfants). L'accueil se fera à l'église Notre-Dame Reine des Cieux, Heiligenborre, 16, au cœur du Coin du Balai. Toutes les informations et les plans y seront disponibles. Il est vivement conseillé de commencer la visite à cet endroit : il offre la possibilité de plusieurs itinéraires dans le quartier ainsi qu'une meilleure répartition des visites.

Infos : <https://balaidesartistes.wixsite.com/balaidesartistes>.

Un nouveau lieu d'exposition

Le Logis a mis à disposition des artistes un nouveau lieu d'exposition. Depuis le mois de novembre 2017, différents artistes ont pu y partager leurs travaux : Cornil (photo) ; Suzanne Collet (peinture) ; Vladimir Boustami (photo) ; Philippe Vandeplassche (peinture) ; Chantal Bardiau (peinture) ; Joris Vangansbeke (peinture) ; Joëlle Tuerlings (aquarelle) ; Frédéric Hoebeek (photo).

Tout autre artiste qui souhaite y exposer (peintures, photographies, aquarelles, dessins, gravures...) durant un mois, doit prendre contact avec le service de la Culture : culture1170@wb.irisnet.be.

In het kort

DE VOLGENDE TENTOONSTELLINGEN

Woorden-Beelden

Woorden en beelden, een te exploreren en te ontwikkelen wereld...

Wat begrijpen we onder Woorden-Beelden? Het betreft hier de relatie die woorden kunnen hebben met beelden of beelden met woorden. De ene kan de andere ondersteunen en/of versterken. Wij denken hierbij aan illustraties bij teksten. Maar woorden kunnen ook beelden worden. Beelden kunnen ook aanleiding geven van geschriften. Beelden kunnen ook schriften vervangen. We denken ook aan het vastleggen van woorden als nieuwe beelden.

Een veelheid van artistieke benaderingen zullen te zien zijn zowel in de salons als de stallingen van het Hooghuis !

Infos : van 8 tot en met 23 september, woensdag – zaterdag van 13 tot 18 uur, en op zondag van 10 tot 16 uur ; op zondag 16.09, van 10 tot 18 uur. Dienst Cultuur, T.02.674.75.07, cultuur1170@wb.irisnet.be

Aspecten

van het andere Zoniënwoud

In 1988 neemt Jean-Pierre Lipit deel aan een tentoonstelling in het Hooghuis die de titel « Bestiaires de l'imaginaire » draagt en die kunstenaars samenbrengt zoals Karel Appel, Pierre Caille, Roger Dewint, Camille De Taye, René Hausman, Jo Henrion, Roger Somville, Félicien Rops... Voor de reeks bronzen beelden die hij onder de benaming 'Aspects de l'autre forêt de Soignes' tentoonstelt, ontwerpt hij een dusdanig verfijnde opstelling (verlichting, heropbouw van een deel van het woud) dat hij het belangrijkste, de te volgen weg, vergeet aan te geven. De werken staan achter een toneelgordijn, dat gesloten blijft en zijn dus gewoonweg niet te zien... « Dertig jaar later gebruik ik de grondvesten van deze mislukte ervaring en stel een vervolg voor », aldus Jean-Pierre Lipit. *En inderdaad, « Aspects de l'autre forêt de Soignes » heeft zich verrijkt. Men vindt er beeldhouwwerken, lithografieën, monotypes, foto's en video's, de sporen van dertig jaar omzwer-*

vingen. Ik vond dat een tentoonstelling over het Zoniënwoud enkel en alleen in Watermaal-Bosvoorde op haar plaats was ...

Aspects de l'autre forêt de Soignes, van 28 september tot 14 oktober, in de Stallingen (Gilsonplein 6, 1170 B.)

L'Art à l'air

26 tuinen – 28 beeldhouwers!

Op 15 en 16 september worden tussen 11 en 18 uur in de wijk van de trechter van Le Logis (gelegen tussen de Georges Benoidt- en de Kruisbooglaan) tot aan de Drie Linden de natuur, de beeldhouwwerken en het erfgoed in de bloemetjes gezet.

« L'Art à l'air » is een wandelentoonstelling. U struikt door tuinen waar de werken van een beeldhouwer staan. De bezoekers ontdekken de rijkdom en de verscheidenheid van de beeldhouwwerken en tegelijkertijd het architecturaal erfgoed van de tuinwijk Le Logis.

De vzw Kenbé Fèm opent in de Wulpenstraat een bar ten gunste van kinderen in Haïti. Zondag wordt er dan een barbecue opgesteld voor een reuzepicknick (iedereen brengt zelf zijn eten, servies en bestek mee) die met muziek wordt opgeluisterd. Het plan met alle kunstenaars en de opengestelde tuinen staat op de gemeentelijke website (www.watermaal-bosvoorde.be) en kan ook ter plaatse in de Wulpenstraat worden verkregen.

Info, dienst Cultuur, T. 02.674.75.07, cultuur1170@wb.irisnet.be

Kunstenaarsparcours in de Bezemhoek

Op 13 en 14 oktober neemt de wijk van de Bezemhoek u van 13 tot 18 uur mee op zijn *Balai des artistes*. Het onderwerp is « Woorden in alle toonaarden ». Meer dan 80 kunstenaars nemen deel en stellen minstens één werk tentoon (een schilderij, tekening, beeldhouwwerk, juweel, foto, aardewerk ...) dat op woorden is geïnspireerd. De bezoekers staan overigens enkele verrassingen te wachten (muziek, verhaaltjes, schinken, kinderliedjes).

Het onthaal is in de Kerk van Onze-Lieve-Vrouw-Koningin-der-Hemelen, Heiligenborre 16, in het hartje van de Bezemhoek. U vindt er alle info en plannen. U kunt uw bezoek best hier starten: keuze tus-

sen meerdere routes en een betere verdeling van de bezoeken.

Info :

<https://balaidesartistes.wixsite.com/balaidesartistes>.



Een nieuwe tentoonstellingsruimte

Le Logis heeft een nieuwe tentoonstellingsruimte voor de kunstenaars ingericht. Sinds november 2017 konden meerdere kunstenaars hun werken hier al aan het publiek laten zien: Cornil (foto) ; Suzanne Collet (schilderkunst) ; Vladimir Boustami (foto) ; Philippe Vandeplassche (schilderkunst) ; Chantal Bardiau (schilderkunst) ; Joris Vangansbeke (schilderkunst) ; Joëlle Tuerlings (waterverf) ; Frédéric Hoebeek (foto).

Elke kunstenaar die zijn werken (schilderkunst, foto's, waterverf, tekeningen, gravures ...) hier gedurende een maand wil tentoonstellen, wordt verzocht om contact op te nemen met de dienst Cultuur: cultuur1170@wb.irisnet.be.

Brèves / In het kort

PLACE AUX ENFANTS, LE 20 OCTOBRE !

Pour les 8 - 12 ans, Place aux Enfants est une journée ludique et pédagogique qui sensibilise à la citoyenneté. Accompagnés d'adultes bénévoles, ils partent découvrir des lieux de la commune habituellement inaccessibles : l'occasion d'observer et de participer à la vie de la cité, via des activités sociales, culturelles, économiques... Le programme de la journée se trouve sur www.watermael-boitsfort.be

50 places sont disponibles.
Inscriptions **avant le 30 septembre.**

Le service Jeunesse **recherche des bénévoles** pour accompagner les enfants et les encadrer lors des différentes activités (visites, trajets, pauses...).

Service Jeunesse, T. 02.674.75.22,
jeunesse1170@wb.irisnet.be

OP 20 OKTOBER STAAN DE KINDEREN OPNIEUW IN HET MIDDELPUNT

Voor de 8- tot 12-jarigen is Place aux enfants een speelse en pedagogische dag die in het teken van goed burgerschap staat. Samen met vrijwillige volwassenen gaan de kinderen op ontdekking naar plaatsen in de gemeente die meestal ontoegankelijk blijven: dit is de gelegenheid om het stadsleven te observeren en eraan deel te nemen via maatschappelijke, culturele en economische activiteiten ... U kunt het programma raadplegen op www.watermael-boitsfort.be

Er zijn 50 plaatsen beschikbaar.
Inschrijven **voor 30 september.**

De dienst Jeugd is op zoek naar vrijwilligers om de kinderen te begeleiden tijdens de bezoeken, de trajecten, de pauzes ...).

Dienst Jeugd, T. 02.674.75.22,
jeugd1170@wb.irisnet.be

LES ATELIERS DE L'EXTRASCOLAIRE

Les ateliers de l'extrascolaire reprennent début octobre. Ils sont donnés par des professionnels, chacun dans sa discipline. Ils s'adressent aux enfants résidant dans la commune ou y fréquentant une école.



- Éveil musical (2,5 à 5 ans) : lundi à 16h et 17h; mercredi à 15h40 et 16h40 et vendredi à 16h et 17h, à l'académie de Musique et des Arts de la scène (École Nos Petits)
- Psychomotricité relationnelle (2,5 à 5 ans) : mardi à 15h45 et 16h45, au gymnase de Boitsfort-centre
- Aïkido (4,5 à 12 ans) : mercredi à partir de 14h – divers groupes, à l'école La Sapinière
- Apprenons l'anglais en jouant (8 à 11 ans) : mercredi de 14h à 15h30. Ateliers dynamiques en immersion avec des professeurs native speaker. Apprentissage pour débutant ; activités fun et variées sur le site de l'International School of Brussels

Des ateliers spécifiques sont également proposés dans certaines écoles communales.

Des projets de soutien scolaire sont proposés par différentes structures dans la commune, n'hésitez pas à vous renseigner.

infos et inscriptions :
service Extrascolaire – ATL,
extrascolaire1170@wb.irisnet.be,
T. 02.674.75.27

NIEUWS OVER DE BUITENSCHOLSE OPVANG

De workshops in het kader van de buitenschoolse opvang hervatten begin oktober. Deze richten zich tot de kinderen die in de gemeente wonen of er naar school gaan.

- Een oor voor muziek: (2,5 tot 5 jaar), op maandag, woensdag en vrijdagmiddag, in de muziekacademie (school Nos Petits)
- Relationele psychomotoriek: (2,5 tot 5 jaar), op dinsdag, in het gymnasium van Bosvoorde-centrum
- Aïkido: (van 4,5 tot 12 jaar) op woensdagmiddag, in de school la Sapinière

- Al spelend Engels leren: (van 8 tot 11 jaar), op woensdagmiddag in het ISB

Daarnaast bestaan er ook meer specifieke projecten in elke gemeenteschool ... en tal van samenwerkingsprojecten met het netwerk van de bibliotheken en de spelotheken alsook met andere partners uit de gemeente.

Infos,
dienst buitenschoolse opvang – ATL,
extrascolaire1170@wb.irisnet.be,
T. : 02.674.75.27

RENTREE DANS LES ACADEMIES

Que vous optiez pour les beaux-arts, la musique, la danse ou les arts de la scène, Watermael-Boitsfort dispose de deux académies performantes. Les inscriptions sont ouvertes jusqu'au 29 septembre inclus.

Académie des Beaux-Arts (place Andrée Payfa-Fosséprez, 10) : les mardis, mercredis, vendredis de 18h à 20h, et les samedis de 14h à 16h.

Inscriptions sur place, au secrétariat. Rentrée dans les ateliers à partir du 3 septembre. Infos : pierrefromont.wix.com/academie-des-beaux-arts.

Académie de Musique et des Arts de la scène (rue François Ruytinx, 31) : du lundi au vendredi de 16h à 19h, et le samedi de 10h à 12h. Inscriptions sur place, au secrétariat, 1er étage. Infos : www.acamusiquewb.be

Attention : les académies sont fermées le 27 septembre !

INSCHRIJVEN VOOR DE ACADEMIES

Er zijn twee academies in Watermaal-Bosvoorde : één voor Schone Kunsten en de andere voor muziek, woord en dans.

Academie voor Schone Kunsten (10 Andrée Payfa-Fosséprezplein) : inschrijvingen tot 30 september : dinsdag, woensdag, vrijdag van 18 tot 20u, zaterdag : van 14 tot 16u. Inlichtingen, pierrefromont.wix.com/academie-des-beaux-arts

Academie voor Muziek, woord en dans (Ruytinxstraat 31) : inschrijvingen tot 30 september : va maandag tot vrijdag van 16 tot 19u, zaterdag : van 10 tot 12u. Infos : www.acamusiquewb.be.

Opgelet : de academies zijn gesloten op 27 september.



Il y a les choses que vous avez très envie de faire... Et celles dont nous pouvons vous décharger

Pour le ménage, Aaxe Titres-Services met à votre disposition une aide-ménagère pour 4,6,10... heures/semaine. A vous de choisir !

☎ **02 770 70 68**
www.aaxe.be

Aaxe TITRES-SERVICES

Votre aide-ménagère dans le grand Bruxelles



POÊLES, CASSETTES. Réalisation de cheminées décoratives.

Tubages de conduits de toutes
natures. Travaux sur toiture et
souches de cheminées,
BOIS - GAZ - PELLETS

PROMOTIONS SEPTEMBRE:

-10%

**sur TOUTES LES COMMANDES
passées avant le 30 sept.2018**

**Nous travaillons pour votre
SÉCURITÉ...
ON NE JOUE PAS
AVEC LE FEU !**

Contactez-nous pour un DEVIS GRATUIT

Distributeur agréé des plus grandes marques : ALTECH - BELL FIRES - BODART & GONAY - DRU - DOVRE - DAN SKAN - JIDE - KAL-FIRE - NORDPEIS - MCZ - PALAZZETTI - POUJOLAT - STÜV ...

"CHEMINEES" DANNEELS sprl
868 ch. de Wavre - 1040 Bruxelles/Etterbeek - Tél: 02 644 05 52
www.cheminees-danneels.be - Ouvert du lundi au samedi



AU REPOS DES CHASSEURS



CICCIO BELLO



Une des plus belles terrasses de Bruxelles à l'Orée de la Forêt de Soignes

- Anguilles au vert
- Filet américain
- Asperges de Malines

Une cuisine italienne ensoleillée servie en terrasse durant les beaux jours.

- ☺ Pizzas traditionnelles napolitaines
- ☺ Très bon rapport qualité prix
- ☺ Pizzas cuites au four traditionnel devant vous
- ☺ Un excellent lunch (entrée-plat) à 12,50 euros

Bientôt la chasse, divers plats de gibiers à plumes et à poils

Menu du chef 24,50€
Menu du patron 41,50€

Banquet – Réception – Séminaires – Auberge – Hôtel *** – Appartement Hôtel

Au Repos des Chasseurs
11 avenue Charle Albert 1170 Watermael-Boitsfort
02 660 46 72
www.au-repos-des-chasseurs.be

Ciccio Bello
Place Léopold Wiener 4- 1170 Watermael-Boitsfort
02 672 32 30
www.ciccibello.be

Brèves / In het kort

CONSULTATIONS GRATUITES POUR ENFANTS

Depuis de nombreuses années, l'ONE, l'Office de la naissance et de l'enfance, organise des consultations, gratuites, pour les enfants de 0 à 6 ans. Les parents

pour enfants sont organisées par semaine. De plus, des activités collectives sont également organisées : massage du bébé, portage, lecture (en partenariat avec les bibliothèques communales), dépistage visuel.

	Suivi médical, sur rendez-vous	Suivi général (poids, mesure, écoute et conseils)
ONE Trois Tilleuls rue des Trois Tilleuls, 125	jeudi, 14h > 16h	vendredi, 9h30 > 12h
ONE crèche Roitelets rue du Roitelet, 15	mardi, 14h > 16h30	mardi, 9h30 > 12h

Infos ? Ann-Gaëlle Walckiers (TMS ONE),
T. 02.672.39.22 - www.one.be

GRATIS CONSULTATIE VOOR KINDEREN TOT 6 JAAR

Het ONE, de evenknie van Kind & Gezin van de Franstalige Gemeenschap organiseert gratis consultaties voor kinderen van 0 tot 6 jaar. De ouders moeten wel eerst een afspraak maken en kunnen hier dan terecht voor medische opvolging. Wat mogen zij verwachten? Een medisch maatschappelijk werkster kan in samenwerking

	Medische opvolging na afspraak	Algemene opvolging (gewicht, maten, luisteren en raadgevingen)
ONE Drie Linden Drie Lindenstraat 125	donderdag, 14 uur > 16 uur	vrijdag, 9.30 uur > 12 uur
ONE crèche Roitelets Winterkoninkjesstraat 15	dinsdag, 14 uur > 16.30 uur	dinsdag, 9.30 uur > 12 uur

peuvent y trouver un suivi médical sur rendez-vous mais aussi un soutien et une écoute par une travailleuse médico-sociale (TMS). Celle-ci, avec l'aide de bénévoles, peut examiner et vacciner l'enfant, observer son développement et, aussi, écouter les parents, répondre à leurs questions, à leurs inquiétudes, conseiller...

Allaitement, sommeil, sécurité, régime alimentaire, portage... autant de sujets d'inquiétude quand on est jeune parent. Avoir une écoute professionnelle près de chez soi est donc bien rassurant. Le but de ces consultations est bien de promouvoir, suivre et préserver la santé des 0-6 ans, non de soigner les enfants malades.

À Watermael-Boitsfort, deux consultations

met een team vrijwilligers het kind onderzoeken, inentingen toedienen, zijn ontwikkeling opvolgen... De andere taken van de medisch maatschappelijk assistente is naar de ouders luisteren, hun vragen beantwoorden, hen geruststellen en raad geven...

Borstvoeding, slaap, veiligheid, aangepaste voeding, hoe het kind dragen... Het zijn stuk voor stuk problemen waarmee jonge ouders vaak te kampen krijgen. Weten dat men bij een professionele opvang in de buurt terecht kan, is bijgevolg een grote geruststelling. De opzet van deze consultaties is ervoor zorgen dat kinderen tussen 0 en 6 jaar in goede gezondheid zijn en blijven; niet het verzorgen van zieke kinderen. In Watermaal-Bosvoorde worden elke week twee consultaties georganiseerd.

Daarnaast biedt het ONE ook een waaier van groepsactiviteiten aan zoals baby-massage, hoe het kind dragen, (voor) leesuurtes (samen met de gemeentelijke bibliotheken), oogtest.

Info? Ann-Gaëlle Walckiers (medisch maatschappelijk werkster ONE),
T. 02.672.39.22 - www.one.be



Tous les soins infirmiers à domicile sur Watermael-Boitsfort par une équipe jeune et dynamique

A CERTIFICATION PEB RESIDENTIEL
En région bruxelloise (agrée IBGE)
B
C Appartement et maison
D Tarif proportionnel
E
F
G

DELTA SOLUTION
info@deltasolution.be
0477 / 280.052
www.deltasolution.be



SOUTIEN À L'AGRICULTURE PAYSANNE

Un Gasap, Groupe d'achats solidaires de l'agriculture paysanne, est un partenariat entre un groupe de citoyens et un petit producteur local (souvent un maraîcher). Les membres s'engagent à acheter une partie de la production et à la payer à l'avance. Le producteur de son côté s'engage à respecter la charte du réseau des Gasap et à livrer régulièrement des paniers de légumes et/ou autres produits alimentaires aux « mangeurs ».

Les groupes sont autogérés, il n'y a aucun intermédiaire, ce qui permet d'avoir une alimentation de qualité à un prix raisonnable. Le producteur est correctement rémunéré et peut planifier sa saison sereinement. Les rencontres et visites de la ferme renforcent les liens

avec le producteur et à l'intérieur du groupe.

Il existe deux Gasap actifs à Watermael-Boitsfort. Une équipe de bénévoles peut aussi vous accompagner pour en créer un troisième, par exemple, dans l'école de vos enfants.

Infos : www.gasap.be, ecole@gasap.be



SOLIDAIIR MET TUINDERS EN LANDBOUWERS

Een Gasap of solidaire groepsaankoop van landbouwproducten, is een samenwerkingsverband tussen een groep burgers en een kleine lokale producent (vaak een tuinder). De leden verbinden zich ertoe een deel van de productie af te nemen

en vooraf te betalen. De producent verbindt zich ertoe het handvest van het Gasap-netwerk na te leven en regelmatig mandjes groenten en/of andere voedingswaren te bezorgen aan de "gebruikers". De groepen zijn autonoom en werken zonder tussenpersoon, wat het mogelijk maakt om kwalitatief hoogstaande voeding te hebben tegen een redelijke prijs. De producent is goed betaald en kan zijn seizoen rustig plannen. Er worden ontmoetingen en bezoeken aan de boerderij georganiseerd die de band met de producent en binnen de groep versterken.

In Watermaal-Bosvoorde zijn twee netwerken actief. Een team van vrijwilligers is bereid begeleiding voor de oprichting van een derde te creëren, bijvoorbeeld, in de school van je kinderen.

Infos : www.gasap.be, ecole@gasap.be

02 672 16 98

PIPETTE

vente, réparation, pièces détachées
vélos de remplacement, monocycles

rue de l'hospice communal 47 • 1170 watermael-boitsfort

Ouvert de 9h30 à 13h et de 14h à 18h30 - Samedi non stop jusqu'à 17h - Fermé dimanche et lundi

Sur les traces de 14-18 à Watermael-Boitsfort

Pour marquer la fin des commémorations du 100^{ème} anniversaire de la Première Guerre mondiale, la Commune organise une balade sonore et une exposition

BALADE SONORE

Un affût de mitrailleuse dans le Logis, des infirmières à la Maison Haute, des cantines au secours des orphelins, des aveugles en rééducation au Castel Fleuri...

Une façon de peindre la Grande Histoire à travers la petite. Un parcours audio de 14 étapes qui trouve son origine dans les traces visuelles et les archives laissées par la Grande Guerre proposé et réalisé par L'Espace Mémoire et Mémoire Vive/asbl Vivre chez soi avec le soutien de VisitBrussel et de la Région bruxelloise. Les 14 capsules seront téléchargeables gratuitement dès novembre via le site de la commune.

EXPOSITION

À quoi ressemblait Watermael-Boitsfort pendant la guerre 14-18 ? Quelle était la vie de ses habitants ? Mais aussi la mobilisation, le front, l'armistice et comment reconstruire au lendemain de la guerre.

Suivez pas à pas les souvenirs de Miss Gifford à travers des extraits de son journal, des documents originaux, des caricatures, des affiches, des photos et des films. Maison Haute, du 10 au 18 novembre, vernissage le 9/11.



PHOTO : COLLECTION ROB GARTENBERG

Infos ?

Service de la Culture, T. 02.674.74.63, culture1170@wb.irisnet.be, www.watermael-boitsfort.be

Bal populaire le 29 septembre !

Le bal populaire, organisé pour la cinquième fois déjà, est la grande fête des habitants de Watermael-Boitsfort !

Ouvert à tous, petits et grands, il aura lieu le samedi 29 septembre à la Maison Haute (place Gilson 2).

La formule reste inchangée : animations pour enfants, stands de nourriture proposés par les associations boitsfortoises, concerts et soirée dansante.

Programme :

- 18h : spectacle de magie et animations pour **enfants** ;
- dès 19h : apéro et **petits plats** au rythme des mélodies du groupe **Swing-O-Box** ;
- dès 20h30 : chants et danses avec le groupe de karaoké live **Yéyé volle gaz** ;
- et dès 22h30 : soirée dansante jusqu'aux petites heures...

Venez nombreux ! L'entrée est gratuite !

In de sporen van 14-18 in Watermaal-Bosvoorde

Ter afsluiting van de herdenkingsplechtigheden van de 100-jarige verjaardag van de Eerste Wereldoorlog organiseert de gemeente een audiowandeling en een tentoonstelling.

AUDIOWANDELING

Een affuit van machinegeweren in Le Logis, verpleegsters in het Hooghuis, eetzalen voor de opvang van wezen, een hersteloord voor blinden in Castel Fleuri ...

Ook een klein verhaal kan een grote geschiedenis onthullen. Een audiowandeling in 14 etappes gebaseerd op de overblijfselen en de archieven van de Grote Oorlog voorgesteld en uitgevoerd door het Centrum voor Lokale Geschiedenis en Mémoire Vive/asbl Vivre chez soi met de steun van VisitBrussel en het Brussels Gewest.

De 14 capsules kunnen vanaf november gratis van de website van de gemeente worden gedownload.

TENTOONSTELLING

Hoe zag Watermaal-Bosvoorde er tijdens de oorlog van 14-18 uit? Hoe leefden de bewoners? Daarnaast komen ook de mobilisatie, het front, de wapenstilstand en het leven na de oorlog aan bod.

Treed in de sporen van Miss Gifford, lees fragmenten uit haar dagboek, krijg inzage in originele documenten, karikaturen, aanplakborden, foto's en filmen. In het Hooghuis van 10 tot 18 november, vernissage op 9/11.

Info?

Dienst Cultuur, T. 02.674.74.63, cultuur1170@wb.irisnet.be, www.watermaal-bosvoorde.be

Uw bal gaat door op 29 september!

Dit is inmiddels al de vijfde editie van het volksbal, het groot feest van de bewoners van Watermaal-Bosvoorde!

Klein en groot, iedereen welkom op zaterdag 29 september in het Hooghuis.

De formule blijft ongewijzigd: animaties voor kinderen, eententjes van de plaatselijke verenigingen, concerten en TD.

Programma:

- 18 u: goochelvoorstelling en animaties voor **kinderen**
- Vanaf 19 u: aperitief en **kleine hapjes** op het ritme van liedjes van de groep **Swing-O-Box**
- Vanaf 20.30 u: zang en dans met de live karaokegroep **Yéyé volle gaz**
- Vanaf 22.30 u: dansplezier tot in de vroege uurtjes

Iedereen welkom, breng familie en vrienden mee! Gratis toegang!

Jumelage Chantilly et Watermael-Boitsfort : 60 ans d'amitié !

Le concept du jumelage est né après la Seconde Guerre mondiale pour préserver la paix et la démocratie retrouvées. Le 14 septembre 1958, un acte de jumelage est signé à Watermael-Boitsfort par MM. Pierre-Emile Leprat (adjoint au maire de Chantilly) et Jules Messinne (bourgmestre de Watermael-Boitsfort).

Le jumelage est confirmé à Chantilly, le 31 mai 1959, par MM. Jacques Wiener (bourgmestre) et Pierre-Emile Leprat (maire).

Dans l'acte de constitution nous lisons : « ... *Considérant que l'œuvre de l'histoire doit se poursuivre dans un monde élargi, mais que ce monde ne sera vraiment humain que dans la mesure où les hommes seront libres dans des cités libres. En ce jour, nous prenons l'engagement solennel :*

- *De maintenir des liens permanents entre les municipalités de nos communes, de favoriser en tous domaines les échanges entre leurs habitants pour développer par une meilleure compréhension mutuelle le sentiment vivant de la fraternité européenne ;*
 - *De conjuguer nos efforts afin d'aider dans la pleine mesure de nos moyens au succès de cette nécessaire entreprise de paix et de prospérité : l'unité européenne. »*
 Depuis lors, Watermael-Boitsfort et Chantilly ont pleinement respecté leur engagement : au fil des années, les échanges se sont multipliés. Le week-end des 29 et 30 septembre, seront fêtés ces soixante années d'amitié. Le samedi matin, est prévu l'accueil de la maire de Chantilly et ses adjoints ainsi que du président du Comité de jumelage avec son équipe. Les représentants d'Uberlingen (Allemagne) et d'Epsom (Grande-Bretagne), les autres cités jumelées avec Chantilly, seront associés à cet événement. Le samedi après-midi, ces hôtes partiront à la découverte de notre commune et de Bruxelles. Le soir, ils seront invités au « bal populaire ». Le dimanche, visite du marché dominical, cérémonie officielle et participation à la Fête de la Fédération Wallonie-Bruxelles ...
 Nous souhaitons la plus cordiale des bienvenues à nos amis de Chantilly.



Intéressé de contribuer à la réussite de cette célébration ?

Nous sommes à la recherche d'hébergeurs pour les membres des délégations de Chantilly, Epsom et Uberlingen. Plus d'information auprès du service des Relations européennes, T.02.674.75.77 (uniquement le matin) ou jumelage1170@wb.irisnet.be.

Verbroedering Chantilly en Watermaal-Bosvoorde vieren 60 jaar vriendschap!

Het concept van de verbroedering ontstond na de Tweede Wereldoorlog met de bedoeling de vrede en de democratie te bewaren. Op 14 september 1958 werd in Watermaal-Bosvoorde een verbroederingsovereenkomst ondertekend door Pierre-Emile Leprat (adjunct-burgemeester van Chantilly) en Jules Messinne (burgemeester van Watermaal-Bosvoorde). De verbroedering werd op 31 mei 1959 in Chantilly door de respectieve burgemeesters Jacques Wiener en Pierre-Emile Leprat bezegeld.

In de oprichtingsakte staat: "... *Gezien het feit dat het werk van de geschiedenis moet worden voortgezet in een bredere wereld, maar dat deze wereld enkel echt menselijk zal zijn in de mate dat de mensen vrij zijn in vrije steden... leggen wij op deze dag de volgende plechtige beloften af:*

- *Het onderhouden van blijvende banden tussen onze gemeenten, het aanmoedigen van uitwisselingen op alle gebieden tussen hun inwoners om door een beter wederzijds begrip het levende gevoel van het Europees broederschap te ontwikkelen;*
 - *Onze inspanningen bundelen om zoveel*

mogelijk bij te dragen aan het welslagen van deze noodzakelijke onderneming van vrede en welvaart: de Europese eenheid."

Sindsdien zijn Watermaal-Bosvoorde en Chantilly hun verbintenis volledig nagekomen: in de loop der jaren zijn de uitwisselingen verveelvoudigd.

Tijdens het weekend van 29 en 30 september zullen wij deze zestigjarige vriendschap vieren.

Zaterdagochtend worden de burgemeester van Chantilly en de schepenen verwelkomd, evenals de voorzitter van het verbroederingscomité met zijn team.

De vertegenwoordigers van Uberlingen (Duitsland) en Epsom (Groot-Brittannië) maar ook de andere zustersteden van Chantilly zullen bij dit evenement betrokken worden. Zaterdagmiddag brengen onze gasten een bezoek aan Watermaal-Bosvoorde en Brussel en, 's avonds worden ze uitgenodigd voor het volksbal.

Op zondag, bezoek aan de zondagsmarkt, officiële ceremonie en deelname aan het Festival van de Federatie Wallonië-Brussel

Wij heten onze vrienden uit Chantilly van harte welkom.

Wij willen van deze viering een succes maken. Mogen wij op uw medewerking rekenen?

Wij zijn op zoek naar onderdak voor de leden van de delegaties uit Chantilly, Epsom en Uberlingen. Voor meer informatie kunt u contact opnemen met de afdeling Europese relaties, T. 02.674.75.77 (enkel in de voormiddag) of een mailtje sturen naar: verbroedering1170@wb.irisnet.be.

Propreté / Netheid

15/09 → 06/10/2018
Participez au Balai d'or !

Durant 3 semaines, du 15 septembre au 6 octobre, la Commune propose aux habitants de participer à une action propreté, seul ou avec sa famille, son école, son club sportif, ses voisins... Nettoyer une rue, un espace vert, un talus, une plaine de jeux en partant à la chasse aux papiers, canettes, mégots et autres détritiques, enlever les herbes folles des trottoirs ou embellir un pied d'arbre sont autant d'actions citoyennes qui favorisent le bien vivre ensemble !

Le 6 octobre à 12h30, le Balai d'or se termine par un grand pique-nique food truck gratuit, sur le square des Archiducs, où tous les participants à une action propreté seront invités à partager les expériences. Un rendez-vous festif autour de la propreté.

Devenons ensemble des ambassadeurs de la propreté !
En pratique, comment participer ?

1. Rejoignez l'une des actions propreté organisée par la Commune ou par des habitants.

À l'agenda :

- 15 septembre – 9h – square des Archiducs : plogging (jogging suédois, alliant course ou marche à pied et ramassage de déchets) à travers le quartier du Floréal. Dans le cadre du World Clean Up Day (<https://worldcleanupdaybelgium.be>) et en partenariat avec les Compagnons du quartier Floréal.
- 22 septembre – 10h : chasse aux trésors-déchets, avec quizz et ateliers de « réanimation de déchets, spécialement conçus avec et pour les enfants.
Info :
 - maison de quartier cités-jardins, T. 02.672.27.33 – lescitesjardins@wb.irisnet.be;
 - maison de quartier Dries, T. 02.660 71 05 – mqdries@wb.irisnet.be ;
 - projet de cohésion sociale « Mosaïque », T. 02.356.51.12 – pobolensky@wb.irisnet.be ;
 - société de logements Le Logis-Floréal, T. 02.672.33.59.

Plus de dates et toutes les actions avec détails pratiques : www.watermael-boitsfort.be

2. Créez une action propreté et communiquez-nous en les détails (date, heure, descriptif). Inscriptions, demande de matériel et infos complémentaires : service de la Propreté – T. 02.674.74.36 proprete1170@wb.irisnet.be

15/09 → 06/10/2018
Neem deel aan de Gouden Bezem!

Van 15 september tot 6 oktober loopt in onze gemeente gedurende drie weken de netheidsactie. Een oproep aan alle inwoners om onze gemeente een grondige opruimbeurt te geven. Je kan alleen aan de slag gaan, maar ook in team, met mensen uit jouw gezin, school of sportclub, met je burens ... We gaan op jacht naar papier, blikjes, sigarettenpeukjes en ander afval in straten of op groene ruimten. We kennen geen genade voor onkruid dat tussen de voetpaden tiert en, rond de stam van bomen planten we iets leuks ... We halen onze burgerzin boven en door deze acties uit te voeren, zorgen we voor een prettig samenleven.

Op 6 oktober sluiten we om 12.30 uur de gouden Bezem af met een gratis picknick en een food truck op het Aartshertogenplein. Alle deelnemers worden uitgenodigd om hun ervaringen uit te wisselen. Een feestelijke afspraak rond netheid.

Laten we samen netheidsambassadeur worden!
Hoe kunnen we deelnemen?

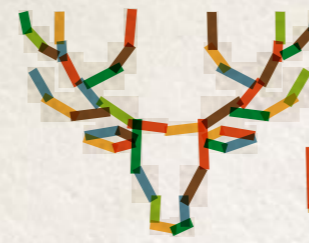
1. Sluit u aan bij een van de netheidsacties die de gemeente of haar bewoners organiseren.

Op de agenda:

- 15 september – 9 uur – Aartshertogenplein: plogging (jogging op zijn Zweeds of al wandelend vuil oprapen) in de tuinwijk Le Floréal. In het kader van de World Clean Up Day (<https://worldcleanupdaybelgium.be>) en in partnership met de Gezellen van tuinwijk Floréal.
- 22 september – 10 uur: jacht op vuil, een quizz en workshops over wat je nog met afval kan doen, speciaal met en voor kinderen.
Info:
 - Buurthuis van de tuinwijken, T. 02.672.27.33 – lescitesjardins@wb.irisnet.be;
 - Buurthuis Dries, T. 02.660 71 05 – mqdries@wb.irisnet.be ;
 - projet van sociale cohesie « Mosaïque », T. 02.356.51.12 – pobolensky@wb.irisnet.be ;
 - huisvestingsmaatschappij Le Logis-Floréal, T. 02.672.33.59.

Kijk voor meer data en alle acties met de praktische details op: www.watermaal-bosvoorde.be

2. Start zelf een netheidsactie en geef ons alle details door (datum, uur, beschrijving). Inschrijvingen, aanvraag voor materiaal en bijkomende inlichtingen: dienst Netheid – T. 02.674.74.36 netheid1170@wb.irisnet.be



PROPRETÉ PUBLIQUE
OPENBARE NETHEID

15 / 09

> 6 / 10
2018



Créez ou participez à
une « Action Propreté » !

Rendez-vous au Square des Archiducs :

Lancement : 15 septembre à 9h00 : Plogging

Clôture : 6 octobre à 12h30 : Food trucks pour
les participant·e·s aux actions propreté

watermael-boitsfort.be
02 674 74 36

Plus belle la ville !

Start of neem deel aan
een « Opruimactie » !

Afspraak aan de Aartshertogenplein :

Start : 15 september om 9uur
Plogging

Slot : 6 oktober om 12uur30
Food trucks voor alle
deelnemers aan de opruimacties

watermaal-bosvoorde.be
02 674 74 36

Mooiere stad !

Développement durable Dix ans d'initiatives et de sensibilisation !

L'Agenda 21 de Watermael-Boitsfort vient de fêter ses 10 ans. La Commune fut pionnière en matière de développement durable et l'une des premières dans la région bruxelloise à se lancer dans l'aventure. Depuis, de nombreuses actions ont été entreprises. Certaines, vu leur succès, perdurent toujours, comme la donnerie ou les Repair Cafés par exemple. Petit tour des actions « développement durable » en compagnie de Lola Smets, coordinatrice des projets.

Dix ans d'Agenda 21, qu'est-ce que cela représente à Watermael-Boitsfort ? Avez-vous senti un changement de mentalités durant ces années ?

Aujourd'hui, le service du Développement durable est ancré au sein de l'administration. Cela nous a permis de concrétiser de nombreux thèmes et de mettre diverses actions en place comme le « Coup de Food » et le label cantine durable (sur le thème « manger local, sain et de saison ») ou encore les Repair Cafés, la donnerie, et la campagne zéro déchet visant à réduire et revaloriser ses déchets...

En dix ans, nous avons aussi pu créer un réseau important d'échange des connaissances avec toutes les communes bruxelloises inscrites dans le mouvement. La Région, via Bruxelles-Environnement, est également un soutien considérable. Enfin, depuis trois ans maintenant, la Commune et le CPAS ont le même coordinateur, une étape importante qui permet de créer de nouvelles synergies et d'élargir le public visé.

Aujourd'hui, peut-on affirmer que beaucoup de réflexes environnementaux sont acquis ?

Le développement durable est une préoccupation constante et transversale entre tous les secteurs d'activité. À Watermael-Boitsfort, en 10 ans, les mentalités ont progressé mais il reste du chemin à parcourir. Nous en sommes conscients et nous voulons continuer à sensibiliser et à faire adopter de bons réflexes tant aux habitants qu'au personnel communal et du CPAS. Mais, si beaucoup d'actions ont été axées sur l'environnement, d'autres piliers du développement durable doivent encore être développés.

Quels sont ces piliers et quelles actions sont prévues pour les faire évoluer ?

Les autres objectifs du développement durable sont le social et l'économique. Ces trois « piliers » sont intimement liés. Nous tentons à présent dans chaque action de veiller à prendre en compte ces différents aspects. Notre réseau de bénévoles et le travail avec le CPAS répondent à l'aspect social car cela tisse des liens très forts entre tous les participants. Aujourd'hui, pour organiser la donnerie, une quinzaine de bénévoles travaillent quatre jours, deux fois par an. Les Repair Cafés sont assurés par une dizaine de bénévoles. Grâce à leur expérience, leur enthousiasme et leur disponibilité, ces deux actions fonctionnent quasiment de manière indépendante, sans moi ! C'est une réelle force de Watermael-Boitsfort.

La Commune demande-t-elle toujours à renforcer ces équipes de bénévoles ?

Oui, autant pour le service du Développement durable que pour, par exemple, les écoles de devoirs ou les chauffeurs de la Centrale des moins mobiles... Les personnes intéressées peuvent toujours contacter le service (dddo1170@wb.irisnet.be).

Et le pilier économique ?

Avec les Repair Cafés et la donnerie, on tente de faire de l'économie circulaire : on lutte d'une part contre l'obsolescence programmée, d'autre part pour modifier nos habitudes de consommation en donnant une seconde vie aux objets. Nous avons lancé une monnaie locale mais cela n'a pas fonctionné. Les Givekots sur l'espace public ont disparu mais il y en a encore en « privé », l'un dans une crèche, l'autre à l'administration communale. Nous aimerions (re)développer ce réseau d'échanges dans d'autres services communaux (écoles, bibliothèques, centre culturel, CPAS...).

Quelles sont les actions programmées prochainement ?

L'idée, pour 2019, est de travailler de manière transversale avec différents services, notamment avec l'enseignement, la population, la santé et la propreté, sur le thème de la « réduction des déchets ».

Et voici les dates de nos actions permanentes :

- la donnerie d'automne le 20 octobre de 13h à 17h
- le Repair Café : 9 septembre, 7 octobre, 11 novembre et 9 décembre
- Coup de Food, cours de cuisine durable : du 2 au 4 octobre
- Ateliers de confection zéro déchet : du 17 au 25 novembre
- Cultiver en ville, ateliers didactiques pour apprendre à faire son potager soi-même : 11 septembre - 8 & 15 novembre

Infos

Service Développement durable,
T. 02.674.75.80
dddo1170@wb.irisnet.be



Duurzame ontwikkeling Tien jaar van initiatieven en sensibilisering!

De Agenda 21 v Watermaal-Bosvoorde viert binnenkort zijn 10-jarig bestaan. De gemeente gold als voortrekker op het vlak van de duurzame ontwikkeling en was een van de eerste gemeenten van het Brussels Gewest die hiermee van start ging. Sindsdien werden tal van acties gelanceerd. Sommige kenden zoveel succes dat ze bleven bestaan, zoals de Weggeef'Actie of de Repair Cafés bijvoorbeeld. Samen met Lola Smets, coördinatrice van de projecten, stellen we een lijst op van de acties.

De Agenda 21 bestaat 10 jaar. Wat betekent dat voor Watermaal-Bosvoorde? Heeft u de indruk dat er in de loop der jaren een mentaliteitswijziging is ontstaan?

Vandaag is de dienst Duurzame Ontwikkeling een onlosmakelijk deel van het gemeentebestuur. Dat stelde ons in staat om tal van onderwerpen te concretiseren en ook een aantal acties op te zetten, zoals « Coup de Food » en het label van de duurzame kantine (voor seizoensgebonden, lokale en gezonde voeding) of nog de Repair Cafés, de Weggeef'Acties en de campagne nul afval die erop gericht is afval te verminderen en te recyclen...

Wij zijn erin geslaagd om op tien jaar tijd een belangrijk uitwisselingsnetwerk te creëren met alle Brusselse gemeenten die deelgenomen hebben. Sinds een drietal jaar hebben de gemeente en het OCMW dezelfde coördinator. Dit is een belangrijke stap die ons in staat stelt om nieuwe synergiën tot stand te brengen en het doelpubliek te vergroten.

Mogen we vandaag stellen dat heel wat groene reflexen verworven zijn?

De duurzame ontwikkeling is een constant aandachtspunt dat alle activiteitsectoren raakt. In tien jaar tijd is de mentaliteit in Watermaal-Bosvoorde weliswaar veranderd, maar toch blijft er nog heel wat te doen. Dat beseffen we maar al te goed en wij blijven werken aan de sensibilisering en het aanleren van de goede reflexen bij de bewoners, het gemeentepersoneel en het OCMW. Tal van acties waren vooral op het milieu gericht; nu moeten de andere pijlers van de duurzame ontwikkeling verder worden uitgebouwd.

Om welke pijlers gaat het en welke acties werden voorzien om deze te laten evolueren?

De andere doelstellingen van de duurzame ontwikkeling zijn gericht op de maatschappij en de economie en, de drie pijlers zijn nauw met elkaar verbonden. Bij elke actie die wij nu opzetten, proberen wij deze verschillende aspecten te verwerken. Ons vrijwilligersnetwerk en het werk met het OCMW spelen in op het sociale aspect omdat er sterke banden tussen alle deelnemers worden gesmeed. Voor de organisatie van een Weggeef'Actie gaan een vijftiental vrijwilligers gedurende vier dagen aan de slag en dit twee keer per jaar. Voor de Repair Cafés zijn een tiental vrijwilligers op de been. Dankzij hun ervaring, hun enthousiasme en hun beschikbaarheid kunnen deze acties bijna autonoom draaien, zonder mijn inzet! Dat maakt Watermaal-Bosvoorde sterk.

Is de gemeente nog altijd op zoek naar vrijwilligers?

Ja zeker, wij zoeken nog steeds vrijwilligers voor de dienst Duurzame Ontwikkeling maar ook, bijvoorbeeld, voor de huiswerkschool of chauffeurs voor de Minder Mobilencentrale... Wie belangstelling heeft, kan altijd contact opnemen met de dienst (dddo1170@wb.irisnet.be).

En de economische pijler?

Met de Repair Cafés en de Weggeef'Actie proberen wij de circulaire economie te stimuleren: enerzijds binden we de strijd aan tegen het geprogrammeerde 'niet meer in de mode zijn' en anderzijds, willen we de consumptiegewoontes veranderen door de dingen een tweede leven te geven. Daarnaast hebben wij ook geprobeerd om een lokale munt te lanceren, maar dat is niet gelukt. Alhoewel de Givekots op de openbare ruimte verdwenen zijn, bestaan er nog twee: eentje in een crèche en de andere bij het gemeentebestuur. Wij zouden ook heel graag dit ruilsysteem in andere gemeentelijke diensten ontwikkelen (scholen, bibliotheken, cultureel centrum, OCMW...)

Welke acties staan in de nabije toekomst op het programma?

Voor 2019 willen wij graag onze werkwijze transversaal ontplooiën, meer bepaald met het onderwijs, de bevolking, de gezondheid en de netheid. Wij zouden rond het thema 'minder afval' werken.

Data van onze permanente acties:

- Weggeef'Actie in de herfst op 20 oktober van 13 tot 17 uur
- Repair Café : 9 september, 7 oktober, 11 november en 9 december
- Coup de Food, duurzaam koken: van 2 tot 4 oktober
- Workshops rond nul afval: van 17 tot 25 november
- Stadsmoestuintjes aanleggen met workshops 'Hoe leg ik mijn eigen moestuin aan?': 11 september - 8 & 15 november

Info

Dienst duurzame ontwikkeling,
T. 02.674.75.80
dddo1170@wb.irisnet.be



NOUVELLES AIRES DE JEUX

Watermael-Boitsfort compte de nombreuses plaines de jeux, gérées soit par la Commune, Bruxelles-Environnement ou encore Le Logis-Floréal. L'important est surtout de permettre aux enfants et jeunes de sortir, bouger, faire du sport, un vrai plaisir pour leur santé et leur bien-être.

Depuis début juillet, une nouvelle aire de jeux a été installée en plein cœur de Floréal au niveau de la rue des Valérianes, pour le plus grand plaisir des enfants du quartier (0 à 12 ans). Les plus grands peuvent dorénavant s'amuser sur un module comprenant des ponts, toboggan et autres accessoires pour grimper, et les plus petits sur des jeux à ressort.

Tout prochainement, la plaine de jeux du quartier Keym, au coin de la rue du Bien-Faire et de l'avenue Van Becelaere, sera à nouveau fonctionnelle. Les travaux du bassin d'orage étant terminés, des modules de jeux en tout genre et du mobilier urbain vont y être placés. Cette nouvelle plaine sera accessible au public dès le début de l'automne, une fois que l'herbe et les diverses plantations au-

ront pris racine. Patience donc... Pour les plus grands, l'installation d'une agora sportive avenue Georges Benoidt permettra de se défouler sur un terrain multisport, de profiter d'un espace de street workout (discipline à mi-chemin entre la gymnastique et la musculation) et de faire du ping-pong. Le permis vient d'être délivré par la Région et la Direction des Monuments et sites.

Bon amusement à tous !

NIEUWE SPEELPLEINEN

Watermaal-Bosvoorde telt veel speelpleinen die worden beheerd door de gemeente, Brussel Leefmilieu of de tuinwijken Logis-Floréal. Het belangrijkste is dat de kinderen de mogelijkheid krijgen om zich uit te leven en te sporten, wat hun gezondheid en hun welzijn enkel ten goede kan komen.

Tot groot plezier van de kinderen uit de buurt (0 -12 jaar) werd er begin juli een nieuw speelplein in het hartje van Floréal ter hoogte van de Valerianenstraat geplaatst. De grote kin-

deren kunnen zich uitleven op een module bestaande uit bruggen, een glijbaan en andere klimtoestellen. Voor de kleintjes werden er spelen op verensets geplaatst.

Binnenkort zal het speelplein van de Keymwijk, gelegen op de hoek van de Bien-Fairestraat en de Van Becelaerelaan opnieuw open zijn. Nu de werken van het stormbekken beëindigd zijn, worden hier speeltoestellen en stadsmeubilair geplaatst. Dit nieuwe speelplein zal vanaf de herfst voor het publiek toegankelijk zijn, eens het gras en de andere beplantingen goed wortel geschoten hebben. Nog een beetje geduld graag... Voor de groten wordt er een sportcomplex op de Georges Benoidtlaan aangelegd. Zij kunnen zich uitleven op een multi-sportterrein, een street workout (discipline die tussen turnen en powertraining ligt) en ook ping-pong spelen.

De stedenbouwkundige vergunning werd net door het Gewest en de directie van Monumenten en Landschappen afgeleverd.

Veel plezier!

FUNÉRAILLES DE GRÈVE
POMPES FUNÈBRES
ALTENLOH & GREINDL

02 792 08 05

FUNÉRAILLES TOUTES CLASSES
ENSEVELISSEMENT NUIT ET JOUR
DÉMARCHES ET FORMALITÉS
TRANSFERTS ET RAPATRIEMENTS
PROVINCE, ÉTRANGER
CORBILLARD ET VOITURES DE DEUIL
FLEURS NATURELLES
FAIRE-PART ET NÉCROLOGIES
MONUMENTS ET CAVEAUX
PRÉVOYANCE FUNÉRAIRE
ASSURANCES DÉCÈS

Rue des Cèdres, 4A
1170 Watermael-Boitsfort
www.funeraillles-degreve.be

ENTREPRISE DE CHAUFFAGE CENTRAL
Installation – entretien – dépannage
Gaz – mazout – panneaux solaires
Analyse, conseils et devis gratuits
Réception PEB et diagnostic agréé IBGE

DELTA SOLUTION
Chauffagiste agréée
0477/ 280.052
info@deltasolution.be

www.deltasolution.be

Finsbury
Chausse l'homme avec style

Offrez-vous
**2 paires
pour 340€**

*Voir conditions en magasin

**18 Parvis Saint-Pierre
1180 Bruxelles**

Ouvert de 10h30 à 18h30 (fermé dimanche)
Tél 02/201 35 62

Travaux publics / Openbare werken

PLACE KEYM : BIENTÔT LA RÉNOVATION !

Lors de la commission de concertation organisée le 11 janvier dernier, de nombreux habitants et commerçants ont manifesté leur souhait de conserver le caractère actuel de la place. La Commune les a écoutés : une refonte en profondeur ne se fera donc pas ; l'option du rafraîchissement a été retenue. Un bureau technique a été désigné pour réaliser les plans d'exécution, le cahier des charges et le suivi du chantier en collaboration avec le service des Travaux publics. Il désignera l'entrepreneur responsable des travaux, attendus pour 2019. Avant cela, l'intercommunale Vivaqua interviendra dès novembre pour assurer l'entretien du réseau d'égouttage. Par la suite, les travaux viseront le changement du revêtement de sol de la place, le renouvellement de certaines plantations et la pose d'un autre mobilier urbain. Cette « nouvelle » place Keym renforcera le caractère convivial et villageois de Watermael-Boitsfort.

LA GALERIE COMMERCANTE

En 1968, la Commune a conclu un bail emphytéotique pour une durée de 66 ans (1er juillet 1970 - 1er juillet 2036), qui porte sur une partie du fonds (une partie des magasins de la galerie et de la place) et du tréfonds (une partie du parking) de la place

Keym. Au terme du bail – à savoir dans 18 ans – la Commune deviendra propriétaire de l'ensemble. Il apparaît aujourd'hui que cette situation décourage certains investisseurs en raison de l'échéance trop rapprochée du bail. Pour pallier ce problème et trouver une solution, la Commune a décidé de désigner une étude notariale spécialisée en matière de bail emphytéotique pour analyser la pertinence de différents scénarios envisageables (prolonger le bail, conclure une nouvelle emphytéose, racheter et louer, vendre...) et assurer la sécurité juridique du dossier.

NIEUWS VAN HET KEYMPLEIN

Tijdens de overlegcommissie van 11 januari gaven veel inwoners en handelaars te kennen dat ze eigenlijk het plein zouden willen behouden zoals het er nu uitziet. De gemeente heeft hier rekening mee gehouden en zal dus geen diepgaande veranderingen doorvoeren maar het plein enkel een oprisingsbeurt geven. Er werd een technisch bureau aangeduid dat de plannen zal opstellen, het lastenboek en de bouwwerken zal opvolgen in samenwerking met de dienst Openbare Werken. Hij zal een ondernemer aanduiden die verantwoordelijk is voor de werken die in 2019 zullen volgen. Vanaf november zal de intercommunale Vivaqua alvast het rioolnetwerk onder handen nemen.

Daarna wordt de vloerbedekking van het plein vervangen, worden sommige beplantingen opnieuw aangelegd en komt er nieuw stadsmeubilair. In deze uitvoering zal het Keymplein het gezellige en dorpse karakter van Watermaal-Bosvoorde meer kracht bijzetten.

DE WINKELGALERIJ

In 1968 heeft de gemeente een erfpachtcontract voor een periode van 66 jaar afgesloten (1 juli 1970 - 1 juli 2036) voor een deel van de panden (winkels in de winkelgalerij en op het plein) en, voor het ondergrondse deel (parking) van het Keymplein. Eens deze termijn verstreken - dus over 18 jaar, wordt de gemeente dan de eigenaar. Omwille van de einddatum van deze erfpacht schrikt menig een terug en durft niet te investeren. De gemeente wilde dit probleem aanpakken en heeft daarom in juni beslist om een notaris bij de arm te nemen. Deze notaris is gespecialiseerd in erfpacht en werd belast met het onderzoeken van mogelijke scenario's zoals de verlenging van het contract, het afsluiten van een nieuw erfpachtcontract, overkopen en verhuren, verkopen...

Watermael-Boitsfort, commune hospitalière

Être commune hospitalière, c'est dans le strict cadre de la loi, s'engager à améliorer l'information et l'accueil des personnes migrantes, quel que soit leur statut. Les demandeurs d'asile, donc, mais aussi les autres personnes en situation parfois plus précaire encore, comme les sans-papiers.

La Commune et le CPAS s'emploient donc déjà depuis quelques années à apporter leur modeste contribution à ce mouvement de solidarité, notamment :

- en créant en 2011, la première initiative locale (ILA) pour les mineurs non accompagnés (MENA) à Bruxelles, leur assurant ainsi un cadre et un accompagnement approprié ;
- en doublant la capacité d'accueil des MENA en 2015 (passant de 10 à 20) ;
- en prévoyant, dans la rénovation d'un bâtiment du CPAS, trois unités de logement spécifiquement dédiées aux MENA devant quitter l'ILA à leur majorité ;
- en s'associant à une initiative de l'AS Delta visant à prendre en gestion un bâtiment destiné à accueillir du logement intergénérationnel et quelques places pour des anciens MENA ;
- en mettant temporairement à disposition deux logements pour accueillir des familles en errance expulsées de l'église du Gesù ;
- en lançant une collecte de dons matériels destinés aux associations en charge de l'insertion des demandeurs d'asile et des réfugiés ;
- en organisant une séance d'information et de sensibilisation à destination des services communaux en contact avec les migrants ;
- en organisant via le centre culturel La Vénérie, des événements renforçant la sensibilisation aux migrations ;
- en intégrant dans le règlement d'attribution des logements communaux, la possibilité aux personnes sans titre de séjour de s'inscrire sur la liste d'attente ;
- en renseignant sur le site internet communal des informations permettant aux habitants, le souhaitant, de contribuer à accueillir les migrants et les réfugiés ;
- et en adoptant, en sa séance du Conseil communal du 20 février 2018, une motion « Commune hospitalière » visant, principalement, à améliorer les procédures pour rendre les services plus accessibles et plus accueillants pour tout le monde.

La demande la plus difficile à combler est la mise à disposition de logements ou de bâtiments. Les propriétés communales sont toutes utilisées et occupées.

Un groupe de citoyens a pu ouvrir un centre d'hébergement temporaire pendant plusieurs mois. Ils sont à présent à la recherche d'un autre lieu. La Commune peut être un lien entre ces citoyens et tout autre propriétaire désireux de mettre son bien en location transitoire. N'hésitez donc pas à vous manifester si cela vous intéresse.

Info : information1170@wb.irisnet.be

Watermaal-Bosvoorde, gastvrije gemeente

Een gastvrije gemeente is volgens de wet een gemeente die zich ertoe verbindt de inlichtingen en het onthaal van migranten, ongeacht hun statuut te verbeteren. Asielzoekers dus, maar ook personen die zich in een nog hachelijker positie bevinden zoals de sans-papiers.

De gemeente en het OCMW nemen sinds een aantal jaren al op een bescheiden manier deel aan deze solidariteitsbeweging, door:

- In 2011 een eerste lokaal opvanginitiatief (LOI) voor niet-begeleide minderjarige vreemdelingen (NBMV) in Brussel op te zetten zodat zij op een kader en een aangepaste begeleiding kunnen rekenen
- De opvangcapaciteit van niet begeleide minderjarige vreemdelingen (NBMV) in 2015 te verdubbelen (van 10 naar 20 opgetrokken);
- Bij de renovatie van het gebouw van het OCMW drie opvangenheden te voorzien voor de NBMV die het lokaal opvanginitiatief moeten verlaten eens ze meerderjarig zijn;
- Zich aan te sluiten bij een initiatief van het SVK Delta voor het beheer van een gebouw waar meerdere generaties kunnen worden gehuisvest met enkele plaatsen voor ex-NBMV;
- Tijdelijk twee woningen ter beschikking te stellen van gezinnen die op de dool zijn sinds ze uit de kerk van Gesù werden gezet;
- Een oproep voor schenkingen van materiaal te lanceren voor verenigingen die belast zijn met de inschakeling van asielaanvragers en vluchtelingen;
- Een info-en sensibiliseringssessie te organiseren voor de gemeentediensten die in contact komen met migranten;
- Via het cultureel centrum La Vénérie evenementen te organiseren gericht op meer sensibilisering voor de migranten;
- In het reglement voor de toewijzing van gemeentewoningen ook personen zonder verblijfsvergunning de mogelijkheid te geven om zich op de wachtlijst in te schrijven;
- Op de website van de gemeente inlichtingen te plaatsen voor inwoners die migranten en vluchtelingen wensen op te vangen;
- Tijdens de zitting van de gemeenteraad van 20 februari 2018 een motie voor gastvrije gemeente goed te keuren die hoofdzakelijk gericht is op het verbeteren van procedures en, die de dienstverlening toegankelijker maakt voor iedereen.

De grootste moeilijkheid blijft de terbeschikkingstelling van huisvesting of gebouwen. De gebouwen van de gemeente zijn alle in gebruik en bezet.

Een groep burgers heeft gedurende meerdere maanden een tijdelijk opvangcentrum geopend. Momenteel zijn ze op zoek naar een andere locatie. De gemeente kan deze groep burgers in contact brengen met de eigenaars die hun pand tijdelijk te huur wensen te stellen. Indien ook u hiervoor belangstelling koestert, neem dan zeker contact op met ons.

Info: informatie1170@wb.irisnet.be



Énergie / Energie

Rendez-vous Énergie

Les acteurs de l'énergie à votre service, près de chez vous !

La 3^e édition du Rendez-vous Énergie sera organisée le dimanche 7 octobre de 10h à 14h, salle du Conseil (maison communale, place Gilson, 1).

Comme les années précédentes, plusieurs « acteurs de l'énergie » seront présents pour répondre aux questions des habitants, telles que la bonne compréhension des factures énergétiques, les moyens de les réduire et le choix du fournisseur ; l'autoproduction d'énergie renouvelable ; l'isolation et l'amélioration du confort des logements ; les bornes pour véhicules électriques ; les compteurs dits intelligents ; la réglementation sur la performance énergétique des bâtiments (PEB) ; les possibilités d'agir dans une copropriété...

Tous acteurs de l'énergie !

Cette année l'accent sera mis sur les initiatives citoyennes et ce que chacun peut faire concrètement à son niveau avec ses voisins.

Le visiteur pourra aussi prendre connaissance des avancées réalisées par la Commune pour réduire ses dépenses d'énergie ainsi que du monitoring énergétique des cités jardins (voir article ci-contre).

Afspraak Energie

Energiespelers in uw buurt staan tot uw dienst!

Voor de 3^{de} keer gaat de *Afspraak Energie* door op 7 oktober (van 10 u tot 14 u) in de raadszaal van het gemeentehuis op het Gilsonplein 1.

Net als de voorbije jaren zullen verschillende energieactoren aanwezig zijn en ingaan op de vragen van de bewoners. U kunt er terecht voor zaken zoals de energiefacturen leren begrijpen, hoe de facturen verminderen, de keuze van de leverancier, zelf hernieuwbare energie produceren, de isolatie en verbetering van het comfort van woningen, laadpalen voor elektrische voertuigen, de zogenaamde slimme meters, de verordening betreffende het E-peil van gebouwen (EPB), de mogelijkheden om op te treden in een mede-eigendom...

Energie is een zaak van iedereen!

Dit jaar ligt de focus vooral op de burgerinitiatieven en op wat men op eigen niveau met zijn burens kan ondernemen. De bezoeker zal dan ook vernemen welke vooruitgang de gemeente heeft geboekt om de energie uitgaven te verminderen, en de energiemonitoring van de tuinvijken ontdekken.

07/10/18
10:00 > 14:00

Maison Communale
Gemeentehuis

rendez-vous **ENERGIE** afspraak

Venez poser vos questions
et partager vos initiatives

Kom uw vragen stellen
en uw initiatieven delen

www.watermael-boitsfort.be

Info :

Rendez-vous Énergie – 7 octobre – de 10h à 14h
Maison communale (1^{er} étage, place Gilson, 1)
Service Énergie : energie1170@wb.irisnet.be
www.watermael-Boitsfort.be

Programme disponible dans les principaux lieux publics de la commune, et sur le site web.

Info:

Afspraak Energie - 7 oktober - van 10 u tot 14 u
Gemeentehuis (1ste verdiep, Gilsonplein 1)
Energiedienst: energie1170@wb.irisnet.be
www.watermaal-Bosvoorde.be

Programma beschikbaar op de belangrijkste openbare plaatsen van de gemeente en op de website.

Monitoring énergétique des cités-jardins

Les cités jardins Le Logis et Floréal constituent une part importante et singulière du territoire communal, comptant environ 2.000 logements dont une grande partie est classée. Leurs habitants sont particulièrement exposés au coût des consommations énergétiques, une fois et demi à deux fois supérieures à celles des autres logements.

Consciente de cette situation, la Commune a organisé des réunions entre tous les acteurs locaux et régionaux pour favoriser un meilleur équilibre entre la protection du patrimoine et l'amélioration des performances énergétiques de ces habitations. Une des actions identifiées était d'établir un « monitoring énergétique », soit répertorier les consommations des ensembles de logements et les représenter sur une carte. (voir illustration)

Les objectifs du monitoring sont multiples :

- Connaître la consommation globale et la moyenne par logement sur l'ensemble du parc immobilier des cités jardins ;
- Permettre à chaque habitant de situer sa propre consommation d'énergie par rapport à la moyenne des maisons situées dans ce même quartier ;
- Suivre l'évolution des consommations énergétiques sur plusieurs années et mesurer l'impact des mesures d'économie d'énergie (travaux réalisés, petites mesures, gestes d'économie) ;

Conformément à la réglementation sur

le respect de la vie privée, les informations obtenues à ce stade sont anonymisées. Afin de disposer d'une information précise pour pouvoir rendre chaque logement plus économe en énergie une campagne de récolte des données auprès des habitants sera organisée sur base volontaire.

APPORTER DES SOLUTIONS !

L'initiative de la Commune part du principe que malgré un cadre juridico-administratif contraignant (classement, complexité de la gestion des logements sociaux), connaissant les consommations, une série d'actions peuvent dès à présent être entreprises par différents acteurs pour améliorer la qualité de vie des habitants et diminuer leurs factures énergétiques.

Le monitoring sera présenté au rdv énergie du 7 octobre (voir ci-contre)

Energiemonitoring van de tuinvijken

De tuinvijken Le Logis en Floréal beslaan een groot en tegelijkertijd opmerkelijk deel van het gemeentelijk grondgebied. Hier staan ongeveer 2 000 woningen, waarvan een groot deel is geklasseerd. Hun inwoners zijn blootgesteld aan energiekosten die de pan uit swingen en, bijna anderhalf tot twee keer zo hoog zijn als die van andere woningen.

De gemeente is op de hoogte van deze situatie en heeft ontmoetingen georganiseerd tussen alle lokale en regionale actoren om een beter evenwicht te bevorderen tussen enerzijds, de bescherming van het erfgoed en, anderzijds de verbetering van de energieprestaties van deze woningen. Een van de acties was

het opzetten van een "energiemonitoring", d.w.z. het inventariseren van het verbruik van wooncomplexen en dit in kaart brengen. (zie illustratie)

Deze monitoring beoogt diverse doelstellingen:

- Het globaal en gemiddeld verbruik per woning van het vastgoedpark van de tuinvijken kennen;
- Elke bewoner de gelegenheid geven om zijn eigen energieverbruik te kennen en dat te vergelijken met de andere woningen in dezelfde woonwijk
- De evolutie van het energieverbruik over meerdere jaren kennen en de impact van energiebesparende maatregelen kunnen meten (uitgevoerde werken, kleine maatregelen, besparingen);

In overeenstemming met de wetgeving ter bescherming van de persoonlijke levenssfeer worden de in dit stadium verkregen inlichtingen anoniem gehouden. Om over juiste informatie te beschikken en elke woning energie-efficiënter te maken, zal een campagne volgen op vrijwillige basis voor de dataverzameling van de inwoners.

OPLOSSINGEN VINDEN!

De gemeente neemt dit initiatief omdat ze ervan uit gaat dat, ondanks een bindend juridisch en administratief kader (classificatie, complexiteit van het beheer van de sociale woningen), met kennis van het energiegebruik, verschillende actoren alvast een reeks acties kunnen ondernemen om de levenskwaliteit van de bewoners te verbeteren en hun energierekening te verlagen.

De monitoring zal tijdens de energieafspraak op 7 oktober worden gepresenteerd.



Mobilité / Mobiliteit

LA ZONE 30 DEVIENT LA RÈGLE!

À Watermael-Boitsfort, la zone 30 s'étend et devient la règle quasi générale comme le prévoit le plan communal de mobilité. Six quartiers sont actuellement concernés : Floréal ; le Coin du Balai ; une partie de Watermael (Keym, Gratès, Bien-Faire, Vander Elst, Touristes, Coloniale, Noisetiers, Frémineur) ; une partie de Boitsfort-centre (Hospice communal, Garennes, Béguinettes, Trois Tilleuls, Dirigeable) ; le clos des Chênes et, depuis cet été, le Logis. Différents dispositifs physiques, tels des casse-vitesse ou des chicanes, ont été installés pour bien marquer ces zones. Des études sont en cours pour finaliser la zone 30 dans d'autres quartiers, notamment La Futaie et Dries. En matière de signalisation, la règle est simple : dès qu'un panneau d'entrée de zone 30 est présent, la limitation de vitesse à 30km/h s'applique jusqu'à ce qu'au

panneau de fin de zone.

Afin d'aider les automobilistes, chauffeurs de transports en commun ou autres à respecter les vitesses limitées dans les quartiers, la commune, grâce à un subside régional, placera plus de radars préventifs.

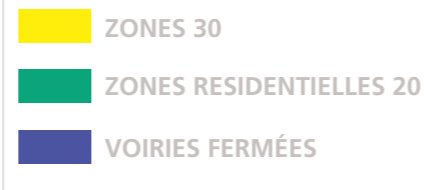
Pour se déplacer à Watermael-Boitsfort, la règle générale est donc désormais très simple : maximum 30 km/h sauf sur les grands axes régionaux (avenue Delleur, boulevard du Souverain, avenue de la Foresterie) et les voiries inter-quartier (avenues de Visé, Georges Benoidt, Sauvagine...). Les zones 30 visent à améliorer la sécurité mais aussi à limiter les nuisances de bruit et la pollution générées par le trafic. Leur mise en œuvre tend à se généraliser en région bruxelloise et dans toutes les zones urbaines du pays.

ZONE 30 WORDT DE REGEL!

In Watermaal-Bosvoorde breidt de zone 30 zich uit en wordt - zoals het gemeentelijk mobiliteitsplan het verlangt - bijna de algemene regel. Dit geldt voorlopig voor zes wijken: Floréal ; de Bezemshoek, een deel van Watermaal (Keym, Gratès, Bien-Faire, Vander Elst, Toeristen, Koloniale, Hazelaars, Frémineur); een deel van Bosvoorde-centrum (Gemeentelijke Godshuisstraat, Konijnenwarande, Piepelingen, Drie Linden, Luchtschip); Eikhove en, sinds deze zomer, ook le Logis. Diverse fysische inrichtingen zoals snelheidsremmers of chicanes (kunstmatige bochten) werden geïnstalleerd om de zones te doen opvallen. Er zijn studies lopende om de zone 30 in andere wijken zoals La Futaie en Dries te finaliseren. De verkeersborden zijn eenvoudig: vanaf het ogenblik dat u een verkeersbord ziet met zone 30 geldt de snelheidsbeperking van 30km/u tot u een verkeersbord ziet dat aangeeft dat u deze zone verlaat.

Om bestuurders, chauffeurs van de openbare bussen of anderen te helpen om deze snelheidsbeperkingen na te leven, heeft de gemeente een toelage van 90.000 € ontvangen voor de plaatsing van preventieve radars.

Zich in Watermaal-Bosvoorde verplaatsen is dan ook gemakkelijk geworden: overall geldt maximum 30 km/u, behalve op de grote gewestelijke assen (Delleurlaan, Vorstlaan, Vorsterijlaan) en de verbindingswegen tussen de wijken (Visé-, Georges Benoidt-, Waterwildlaan...). De zone 30 beoogt een verhoogde veiligheid maar ook minder geluidsoverlast en vervuiling komende van het verkeer. Men zal hoe langer hoe meer zones 30 zien in het Brussels gewest en in andere steden.



VIAGER

PROPRIETAIRES... VENDEZ RAPIDEMENT
VOTRE IMMEUBLE OU CAPITAL

EN VIAGER SANS AUCUN FRAIS
RENTE MAXIMUM
INDEXÉE SANS IMPÔT

BOUQUET ÉLEVÉ
BROCHURE ET ESTIMATION GRATUITES SUR DEMANDE

RUE SOLLEVELD, 2 - 1200 BRUXELLES
viagerim.jacobs@gmail.com
TEL : **02/ 762.35.17**

ATELIER **NOUVEAU**

Jeu de rôle

grandeur nature

organisés par l'APARWB

OBJECTIFS PRINCIPAUX DE L'ATELIER
Qu'est-ce que le jeu de rôle grandeur nature (GN)

CONCEPTION - Les bases de son background : choix race, métier, culture particulière, inspiration historique, qualités-défauts, dessins-croquis préparatifs.

CREATION MATERIEL (ou conseils à l'achat) - Costume, armure, ceinturon, armes, masque, création particulière...

INTERPRETATION - Roleplay, attitudes théâtrales, objectifs individuels...

REGROUPEMENT - Comment créer puis gérer un petit groupe ou une faction ?

SCENARISATION - Envisager un projet collectif ? Une asbl? Créer son propre GN ?

Atelier accessible à tous dès 14 ans. Groupe adulte possible.

Infos pratiques et conditions :
par téléphone au 0472 45 12 46 ou
via notre site internet : www.aparwb.be

Les Rives du Gange

Hôtel auberge du souverain***
19 Chambre tout confort

Désigné Lauréat 2013 de cuisine indienne par le Guide Delta

Menu spécial pour les fêtes - Dîner de fin d'année - Mariage
Communions - Jardin exotique.

Service traiteur - Take away -20% - Express lunch
Grand buffet le mercredi soir - Brunch le dimanche - Ouvert 7/7 - parking
wifi gratuit dans le restaurant

1-5 Avenue de la Fauconnerie - 1170 Bruxelles (Watermael-Boitsfort)
Tél.: 02/672.16.01 - Fax: 02/672.43.30
www.lesrivesdugange.be - info@souverain.be

Cours de **Méthode Pilates**
organisés par l'APARWB

Cours tous niveaux. Depuis 7 ans, déjà, nos professeurs spécialisés vous aident à

retrouver l'équilibre

COURS D'ESSAI GRATUIT

Infos pratiques et conditions :
par téléphone au 0472 45 12 46 ou
via notre site internet : www.aparwb.be



**Jamais le temps ?
Pensez aux titres-services !**

Toujours une agence Acélya près de chez vous !

Agence Schaerbeek : 02/732 32 25
Agence Uccle : 02/374 74 08
Agence Watermael-Boitsfort : 02/673 75 05

Pour plus d'infos, retrouvez-nous sur notre site www.acelya.be

Acélya
coopérative à finalité sociale

info@acelya.be



Emmanuel Ghorain
Funérarium Le Paisible - De Vreedzame
Funérailles - Begrafenissen

Crémation - Crematie - Monuments - Grafsteen

Déclaration, démarches, transfert, funérarium,
Soins post mortem, reconstitution, thanatopraxie,

Nécrologie, faire-part, remerciements,
souvenirs avec ou sans photo,
Toute cérémonie : religieuse ou civile,
Contrat anticipatif via assurance ou votre banque,
Fleurs, monuments, articles funéraires.....

24 H / 24 Tél. : 02 660 59 99

www.emmanuelghorain.be

Bureau : Rue du Buis, 47B - Watermael-Boitsfort

Devis gratuit sur simple appel téléphonique

Actualités / Actualiteiten



Anniversaire de mariage

Chaque année, sont conviés les couples qui fêtent leur anniversaire de mariage : noces d'or (50 ans), de diamant (60 ans), de brillant (65 ans) voire même de platine (70 ans !). Une cérémonie familiale et musicale, emplit d'émotions. Après les photos, les discours, quelques chansons et la remise des cadeaux, les couples mis à l'honneur ont partagé le drink de l'amitié et, pour certains, entamé un pas de danse.

Viering van de bruiloften

Elk jaar nodigen wij de echtparen uit voor de viering van hun huwelijksverjaardag: gouden bruiloft (50 jaar), diamanten bruiloft (60 jaar), briljanten bruiloft (65 jaar) en zelfs platina bruiloft (70 jaar !). Een familiale ceremonie vol emoties, blijheid en liefde. Na de kiekjes, de toespraken en de overhandiging van de geschenken worden de gevierde paren uitgenodigd op een vriendschapsdrink. En de allerdappersten wagen zelfs een pasje op de dansvloer.

14^{ème} CONCERT Philanthropique
Si on chantait "Le bonheur"

avec
Christel PAGOUL
Dominique BUYENS
Elisa KOCKAERT
Yseult STIENLET
Xavier BAESELEN
Alain STRIKKER

LES 5-6-7 OCTOBRE 2018

Maison Haute
Place Gilson, Watermael-Boitsfort
Au profit de l'enfance défavorisée

Réservation: 0474/83.70.53 Compte Equipages: BE27 6528 1366 4273

DÉCOUVREZ LE GOLF

dans l'un des plus beaux Clubs de Belgique, au sud de Bruxelles !

APRÈS-MIDI DÉCOUVERTE LE DIMANCHE

- 14h45 Accueil des participants (€ 5,- p.p.)
- 15h00 INITIATION DE GOLF
- 16h30 Drink et infos: comment débiter le golf ?

INSCRIVEZ-VOUS !
info@tournette.com
067-894 266
www.tournette.com

GOLF CHÂTEAU DE LA TOURNETTE

Brèves / In het kort

FÊTE VOS JEUX - SALON DU JEU

Les ludothèques de Watermael-Boitsfort vous proposent une journée familiale autour du jeu sur le thème des chevaliers. Au programme : découverte des nouveautés 2018, jeux géants, spectacle, ateliers bricolage, label Ludo, espace adultes, grimages...

Le dimanche 4 novembre de 11h à 17h30 à la Maison Haute (place Gilson 2). Cette journée gratuite est organisée en collaboration avec l'Atelier de Gepetto et l'association Ludo. Petite restauration avec Farilu.

Renseignements complémentaires,
T. 02.660.07.94, www.biblioludowb.be

PETER PAN À L'ACADÉMIE DE MUSIQUE

Nous connaissons tous l'histoire de Peter Pan, ce petit garçon tantôt joyeux tantôt égocentrique qui nous emmène dans le célèbre pays imaginaire Neverland. Tout au long de ce périple, Peter Pan est accompagné d'une galerie de personnages haut en couleurs.

Les élèves de l'académie de Musique présenteront ce spectacle, avec chœur et orchestre à l'Espace Delvaux du 15 au 19 novembre 2018.

Pour les réservations, s'adresser au secrétariat de l'académie de Musique à partir du lundi 8 octobre entre 16h et 21h du lundi au vendredi et de 9h à 14h le samedi (rue François Ruytinx, 31). PAF : 8€ (gratuit pour les moins de 12 ans).

Info : www.acamusiquewb.be

TOUSSAINT :

Transport gratuit vers le cimetière

Ce 2 novembre, la Commune organise un transport gratuit vers le cimetière pour les seniors et personnes non motorisées.

Arrivée au cimetière : 10h50 et 14h50

Départ du cimetière : 11h45 et 15h45

FEEST VAN HET SPEL – SPELSALON

De spelotheken van Watermaal-Bosvoorde organiseren een feest van het spel voor het hele gezin. Op het programma : nieuwe spelletjes ontdekken, reuzespielen, knutselworkshops, optredens, een ruimte voor adolescenten-volwassenen, schminken ... Rendez-vous op zondag 4 november van 11u tot 17.30u aan het Hooghuis (Gilsonplein 2). Dit gratis evenement komt tot stand in samenwerking met het l'Atelier de Gepetto en de vereniging Ludo.

Bijkomende inlichtingen,
T. 02.660.07.94, www.biblioludowb.be

PETER PAN OP DE MUZIEKACADEMIE

Iedereen kent het verhaal van Peter Pan, die guitige maar ook egocentrische jongen die ons meeneemt op zijn reis naar zijn droomwereld Neverland. Tijdens zijn avontuurlijke omzwervingen ontmoet Peter Pan een heleboel kleurrijke personages.

Van 15 tot 19 november 2018 geven de leerlingen van de Muziekacademie een bewerking van dit verhaal met koor en orkest in L'Espace Delvaux.

Reserveren kan vanaf maandag 8 oktober. Van maandag tot vrijdag tussen 16 en 21 uur en op zaterdag van 9 tot 14 uur (François Ruytinxstraat 31). Prijs: 8€ (gratis voor kinderen jonger dan 12 jaar).

Info : www.acamusiquewb.be

ALLERHEILIGEN :

Gratis busvervoer naar het kerkhof

Op 2 november, zorgt onze gemeente voor gratis busvervoer naar het kerkhof voor senioren en personen zonder eigen vervoermiddel.

Aankomst op het kerkhof : 10u50 en 14u50.

Vertrek aan het kerkhof : 11u45 en 15u45.

HORAIRE DU BUS / BUS DIENSTREGELING

	10:00	14:00
Gare de Boitsfort - Station van Bosvoorde (parking)		
École La Futaie – La Futaie school	10:05	14:05
Coin Élan – Dries / Hoek Eland – Dries	10:10	14:10
Arcades – Gare de Watermael / Arcaden – Station van Watermaal	10:15	14:15
Coin / Hoek Keym – Gratès	10:20	14:20
Arrêt bus « Loutrier », direction sq. des Archiducs / Bushalte Ottervanger, richting Aartshertogensq.	10:25	14:25
Place Joseph Wautersplein	10:30	14:03
Coin Ortolans – Wiener / Hoek Ortolanen – Wiener	10:35	14:35
Parking A. Payfa-Fosséprez	10:40	14:40
Coin Middelbourg – La Hulpe / Hoek Middelburg – Terhulpen	10:45	14:45

LES PROCHAINES ACTIVITÉS SANTÉ

• Mercredi 19 septembre – 18h & 20h30 – Espace Paul Delvaux – Cinés Apéros : Projection de *L'Échappée belle* dans le cadre de la Journée mondiale de la maladie d'Alzheimer.

Autres activités « Alzheimer » – 14h > 16h – gare de Watermael

- 2^e mardi du mois : Cafés-Souvenirs & écoute individuelle de proches (sur rendez-vous uniquement) ;
- 4^e mardi du mois : Rendez-Vous psychomotricité & groupe de parole. Inscriptions obligatoires.

• 4^e mardi du mois – 17h > 19h – gare de Watermael Point-Rencontre Similes, pour aider les familles et proches de personnes souffrant de troubles psychiques.

• Mardi 16.10.2018 – 20h – gare de Watermael Conférence axée sur les méfaits du sucre (Gisèle Gual, diététicienne). Réservation vivement recommandée.



WATERMAAL-BOSVOORDE GAAT VOOR FIT

• Woensdag 19 september – 18 uur & 20.30 uur – Espace Paul Delvaux – Cinés Apéros : Voorstelling van de film *Een Onvergetelijke reis* in het kader van de Werelddag Alzheimer.

Andere activiteiten rond « Alzheimer » – 14 uur > 16 uur – station van Watermaal

- 2^e dinsdag van de maand: Cafés-Souvenirs & individueel gesprek met de naasten (enkel na afspraak);
- 4^e dinsdag van de maand: Rendez-Vous psychomotoriek & praatgroep. Inschrijven verplicht.

• 4^e dinsdag van de maand – 17 uur > 19 uur – station van Watermaal. Point-Rencontre Similes, hulp voor gezinsleden en nabijbetrokkenen van personen met psychiatrische problemen.

• Dinsdag 16.10.2018 – 20 uur – station van Watermaal. Conferentie over de schadelijke gevolgen van suiker (Gisèle Gual, diëtiste). Reserveren ten zeerste aangeraden.

Infos et réservation :

service de la Santé, T. 02.674.75.17
sante1170@wb.irisnet.be

Info en reserveren:

Dienst Gezondheid, T. 02.674.75.17
sante1170@wb.irisnet.be

PETIT DÉJEUNER OXFAM

Le magasin Oxfam de Watermael-Boitsfort organise son traditionnel petit déjeuner, le 25 novembre, de 9h à 13h, à la Maison Haute (place Gilson, 2). Au menu : les produits Oxfam issus du commerce équitable et des produits locaux issus de l'agriculture paysanne.

Prix : 5 € (adultes) et 3 € (enfants).
Renseignement,
T. 02.660.40.93,

www.petitsdejeunersoxfam.be



HET OXFAM ONTBIJT

Oxfam nodigt U uit op een (h)eerlijk ontbijt op zondag 25 november, van 9u tot 13u, Hooghuis (Antoine Gilsonplein 2). Ontdekken de fairtrade voedingsproducten maar ook verse lokale producten.

Prijs : 5€ volwassenen, 3€ kinderen.

Inlichtingen,
T. 02.660.40.93

www.petitsdejeunersoxfam.be

COURS DE LANGUES

Bruxelles | Louvain-la-Neuve | Namur | Liège



ADULTES

Dans nos Centres
Séjours linguistiques
Certifications
Cours en visioconférence

ENFANTS & ADOS

Dans nos Centres
Dans les écoles
Séjours linguistiques
Certifications

ENTREPRISES

Inter/intra entreprises
E-learning
Cours en visioconférence



Jeunesse / Jeugd

40 ans au service des enfants

L'Asbl Le Bateau ivre, fondée il y a 40 ans, est une maison d'accueil pour enfants et adolescents âgés de 3 à 18 ans. Située sur le boulevard du Souverain, cette grande villa offre un cadre chaleureux et bienveillant aux enfants qui y vivent par petits groupes.

« *Nous accueillons 17 enfants* », précise François Moury, directeur et responsable d'une équipe de 15 personnes, de l'éducateur à la ménagère en passant par l'administrateur. « *Ils ont été placés suite à de graves difficultés rencontrées dans leur milieu familial. La maison d'accueil est un lieu où l'enfant peut retrouver une certaine sérénité et essayer de se reconstruire.* »

La journée, les enfants sont à l'école. Pour qu'ils puissent chacun s'épanouir, ils sont inscrits dans des établissements différents et à des activités parascolaires qui leur sont propres. « *Il est important que chaque enfant ait son espace, d'autres amis, une activité qui lui corresponde même si assurer les trajets pour tous est un vrai casse-tête.* »

Ensuite, les enfants se retrouvent autour d'un goûter, moment convivial de partage, suivi des devoirs. Après le souper, les plus petits sont séparés des moyens et grands, et bénéficient d'un accompagnement et d'un coucher personnalisés, comme à la maison. Quand la situation le permet, les liens avec la famille sont maintenus. Sinon, l'équipe accompagne le jeune jusqu'à sa majorité et l'aide à s'installer dans la vie adulte. Durant les vacances d'été, le groupe part en camp.

La maison d'accueil est subsidiée par la Fédération Wallonie-Bruxelles. Malheureusement, les subsides sont loin de couvrir tous les frais. « *Nous sommes sans cesse à la recherche de financement extérieur bien que nous pouvons compter sur des sympathisants réguliers.* »

Pour fêter ses 40 ans et inviter le grand public à mieux la connaître, l'équipe du Bateau ivre organise un grand quizz musical, le 24 novembre, à 20h, à la Maison Haute. Une manière bien sympathique de sensibiliser le grand public aux problématiques des maisons d'accueil !

Infos : Le Bateau ivre, bd du Souverain, 88
lamaisondaccueil@gmail.com
www.lamaisondaccueil.be
www.facebook.com/lamaisondaccueil

40jaarten dienste van kinderen

De vzw Le Bateau ivre is een opvanghuis voor kinderen en adolescenten tussen 3 en 18 jaar. Het opvanghuis bestaat inmiddels 40 jaar. In deze grote, op de Vorstlaan gelegen villa kunnen de kinderen rekenen op een warm onthaal en een gezellige omgeving. De kinderen zijn in groepjes opgesplitst.

« *Wij vangen 17 kinderen op* », aldus François Moury, directeur en verantwoordelijke van een team van vijftien personen, gaande van opvoeder, via poetshulp tot bestuurder. « *Deze kinderen werden omwille van ernstige familiale problemen geplaatst. Het opvanghuis is een plaats waar een kind tot rust kan komen, zichzelf vinden.* »

Overdag gaan de kinderen naar school. Elk kind gaat naar de school die het beste bij zijn

persoonlijkheid past en volgt daarnaast buitenschoolse activiteiten. « *Het is belangrijk dat elk kind een eigen ruimte heeft, zijn vrienden en, een 'eigen' activiteit, ook al is al dat heen-en-weer-gerij een echte kopbreker!* »

Het vieruurtje is altijd een gezellig moment met alle kinderen samen. Daarna moeten ze hun huiswerk maken. Na het avondmaal worden de kleintjes van de middelgrote en de grote kinderen gescheiden. Elk kind wordt apart begeleid en naar bed gebracht, net zoals thuis. In de mate van het mogelijke, blijven de relaties met de familie bestaan. In het tegengestelde geval omkadert het team de jongere tot hij meerderjarig is en, blijft hem begeleiden om zijn plaats in de wereld van de volwassenen te vinden. In de zomervakantie gaat de groep op kamp.

Het opvanghuis krijgt subsidies van de Federatie Wallonië-Brussel. Jammer genoeg zijn deze ontoereikend en dekken ze de kosten niet. « *Wij zijn voortdurend op zoek naar externe financieringsmiddelen alhoewel wij regelmatige steun van sympathisanten krijgen.* »

Ter gelegenheid van hun 40-jarig bestaan en ook om beter bekend te geraken bij het grote publiek, organiseert het team van Bateau ivre een grote muziekquiz. Deze gaat door op 24 november om 20 uur in het Hooghuis. Dit is een leuke manier om een breed publiek te bereiken en tegelijkertijd de aandacht te vestigen op de problemen waarmee de opvanghuizen worden geconfronteerd!

Info: Le Bateau ivre, Vorstlaan, 88
lamaisondaccueil@gmail.com
www.lamaisondaccueil.be
www.facebook.com/lamaisondaccueil



Surfez sur www.cll.be | Appelez-nous gratuitement au 0800 21 332

Brocante du Noyer

Les spécialistes du Vide Maison
Suites successions, départ home ou autres



02 736 68 98

info@brocantedunoyer.com
www.brocantedunoyer.com

Lundi au samedi 10h à 19h
65 rue du Noyer à 1000 Bruxelles
1000 m² d'exposition
Travail soigné, lift extérieur

Seniors / Senioren

LA VOIX DES SENIORS

Chers amis seniors, après cet été ensoleillé, voici plusieurs informations.

1. **Le petit livre blanc des seniors** a fait peau neuve : vous le trouvez maintenant, complété et enrichi, sous le titre **Le guide des seniors**, à la maison communale, dans certains lieux stratégiques de la commune, les pharmacies...

Il est également disponible au service de la Vie sociale (T.02.676.16.27), qui peut l'envoyer à votre domicile.

2. Les cours de lecture labiale pour malentendants, initiés à la maison Abbeyfield « Le Martin-Pêcheur » (rue du Brillant, 27) reprennent en septembre. Contact : Mme Guillaume, T. 0489.18.88.08.

3. Projets CCCA en cours :

- en partenariat avec les services Santé et Vie sociale, une conférence intitulée **Prévention et sécurité, restons zen !**, à la gare de Watermael, en novembre ;
- un rapprochement avec le centre socio-culturel néerlandophone WaBo et Zoniënzorg ;
- sport spécial seniors : **badminton**, 2 matinées par semaine, au Parc sportif des Trois Tilleuls.

4. **Les cours d'informatique recommencent à la mi-septembre**, le mardi ou jeudi matin, de 9h30 à 11h30, ou le jeudi après-midi, de 14h à 16h, en fonction de votre niveau, à l'Espace public numérique (EPN - place Andrée Payfa-Fosséprez, 10). Le nombre de participants est limité ! Renseignements et inscriptions : Thierry Jonckheere, T. 02.672.10.62 – tjonckheere@belgacom.net

Info : Conseil consultatif communal des aînés (CCCA), ccawbgavs@wb.irisnet.be, place A. Gilson, 1 – 1170 Bruxelles

À LA RECHERCHE D'UN TRANSPORT ?

Depuis trois ans déjà, Watermael-Boitsfort a une Centrale des moins mobiles (CMM). Des chauffeurs bénévoles effectuent des transports pour des aînés, des personnes moins mobiles ou tout simplement pour ceux qui ont moins de moyens : ils leur offrent ainsi plus de mobilité et la possibilité de maintenir une vie sociale. La CMM compte plus de 150 membres, plus de 10 chauffeurs bénévoles et parcourt plus de 16.000 km par an, au service des personnes moins mobiles.

Devenez **membre de la CMM** et bénéficiez de transports à **prix démocratiques** !

Conditions :

- être domicilié dans la commune ;
- avoir des revenus modérés ;
- ne pas pouvoir accéder facilement aux transports en commun pour cause de maladie, d'âge ou pour des raisons temporaires (plâtre...).

Modalités pratiques :

- cotisation annuelle : 10 € par personne (15 € par famille) ;
- prix du transport : 0,35 € par kilomètre ;
- les demandes de transport doivent être faites au minimum 48 heures à l'avance.

Besoin d'un transport ou envie de devenir chauffeur bénévole, même quelques heures par mois ? Contactez la Centrale des moins mobiles

Info : CMM T. 02.674.74.24 (du lundi au vendredi, de 8h30 à 12h) - cmm1170@wb.irisnet.be.

DE STEM VAN DE SENIOREN

Beste vrienden senioren. Na deze zonnige zomer volgen hier enkele inlichtingen.

1. « **Het kleine witboek van de senioren** » werd in een nieuw kledje gestoken en aangevuld met tal van inlichtingen. Het draagt nu de titel « **Wegwijzer van de senioren van WB** ». U vindt het op het gemeentehuis, bij de verenigingen van de gemeente,

de apotheken ... De wegwijzer is ook beschikbaar op de dienst Sociaal Leven (T.02.676.16.27) die hem kan opsturen naar uw adres.

2. De lessen liplezen voor slechthorenden die doorgingen in het Abbeyfieldhuis « De Ijsvogel » (Brijlantstraat 27) hervatten in september.

Contactpersoon: mevrouw Guillaume, T. 0489.18.88.08.

3. Lopende projecten

- « **Preventie en veiligheid, laten we zen blijven!** » is een conferentie die in november, in het station van Watermaal en in samenwerking met de diensten Gezondheid en Sociaal Leven wordt gehouden
- Toenadering tot het Nederlandstalig sociocultureel centrum Wabo en Zoniënzorg
- Sport op maat van senioren: **badminton**, 2 ochtenden per week, in de Sportwarande der Drie Linden.

4. **De informaticalessen gaan half september opnieuw van start**, op dinsdag- of donderdagmorgen, van 9.30 tot 11.30 uur, of donderdagmiddag, van 14 tot 16 uur; voor beginners en gevorderden. Openbare Computerruimte (OCR - Payfa-Fosséprezplein, 10). Het aantal deelnemers is beperkt! Inlichtingen en inschrijvingen: Thierry Jonckheere, T. 02.672.10.62 – tjonckheere@belgacom.net

Info : Gemeentelijke Adviesraad voor Senioren (GAVS), ccawbgavs@wb.irisnet.be – A. Gilsonplein 1 - 1170 Brussel

VERVOER NODIG ?

In Watermaal-Bosvoorde bestaat al drie jaar een minder mobiliteitscentrale, kortweg M.M.C genoemd. Elke week vervoeren vrijwilligers personen die minder mobiel zijn of die gewoonweg over minder middelen beschikken: naast meer mobiliteit bieden zij hen de mogelijkheid om een sociaal leven te leiden. De MMC telt meer dan 150 leden, meer dan 10 vrijwillige chauffeurs en elk jaar worden er meer dan 16.000 km/jaar afgelegd ten dienste van minder mobiele personen.

Word **lid van de MMC** en geniet van vervoer tegen **democratische prijzen!**

Voorwaarden:

- In de gemeente gedomicilieerd zijn;
- Een gematigd inkomen hebben;
- Door ziekte, leeftijd of redenen van voorbijgaande aard (gips ...) niet gemakkelijk toegang hebben tot het openbaar vervoer.

Praktisch:

- Jaarlijkse bijdrage: 10 € per persoon (15 € per gezin);
- Prijs: 0,35 € per kilometer;
- De aanvragen voor vervoer moeten minstens 48 uur op voorhand worden ingediend.

Heeft u vervoer nodig of wil u vrijwillig chauffeur worden, zelfs voor slechts enkele uren per maand? Neem dan contact op met de Minder Mobiele Centrale.

Info : MMC T. 02.674.74.24 (van maandag tot vrijdag, van 8.30 tot 12 uur) - cmm1170@wb.irisnet.be.





CONTINUER AVEC VOUS !

Cet été, nous avons vu les pelouses du Logis Floréal se teindre en paille, les plantes de nos jardins souffrir du manque d'eau, une alerte « ozone forte chaleur » être déclenchée plus de 15 jours et nous sommes nombreux à avoir été accablés par la chaleur. Nous avons aussi vu qu'en Europe et ailleurs, les conséquences de la chaleur étaient bien plus difficiles encore. Un échantillon de ce que pourraient devenir nos conditions de vie si le climat se réchauffait.

Notre mode de vie est indéniablement une cause du changement climatique mais aussi de la perte de biodiversité ou de la dégradation des sols. Nous avons donc le pouvoir d'agir pour limiter l'ampleur de ces phénomènes et cela doit se faire aujourd'hui. C'est notre conviction en tant qu'écologistes et c'est la base de notre engagement politique.

Et pour agir afin de maintenir des conditions de vie favorables, nous avons deux balises incontournables : le partage équitable des ressources et un mode de gouvernance éthique, transparent et participatif.

Cette transition vers un mode de vie permettant de maintenir un environnement viable pour les générations futures n'est pas facile à mettre en place car elle impose de changer un certain nombre d'habitudes de consommation et de gestion de la chose publique.

A Watermael-Boitsfort, nous avons déjà fait de nombreux pas en terme de gouvernance, de gestion de l'énergie ou pour nous permettre de consommer autrement et nous en sommes fiers. Ecolo Groen souhaite aller plus loin avec tous les acteurs de la commune qui sont prêts à prendre ce chemin : habitant.e.s, associations, écoles, commerces et entreprises.

Si comme Ecolo Groen, vous êtes conscient.e.s des enjeux environnementaux et avez à cœur d'y répondre dans l'équité et la solidarité, nous avons besoin de vous et de votre vote ce 14 octobre car si d'autres formes de citoyenneté émergent, les élections restent le premier lieu d'expression citoyenne et le politique un levier de changement incontournable.



GH, BILAN ET FINALITÉ.

La législature 2012-2018 s'achève, ce qui nous permet de faire le bilan de l'action GH au sein de la majorité.

Notre échevin a relevé le défi de remettre à flots les finances communales et a permis à W-B de sortir la tête hors de l'eau en faisant des choix indispensables, qui ne se sont pas révélés trop douloureux pour les habitants. En effet tous les services à la population ont pu être maintenus.

Demain des investissements bien nécessaires (voiries, trottoirs...) peuvent à nouveau être envisagés, et aussi de nouvelles idées en relais des habitants créatifs et des associations pourront à nouveau être soutenues concrètement. Ce sont les citoyens qui nous inspirent et pas de lointains états-majors politiques impersonnels.

« Générations Humanistes » ce sont des citoyens, beaucoup de jeunes et des moins jeunes, qui ne détiennent pas forcément une carte de parti, mais qui veulent s'impliquer dans la vie locale au quotidien. Ils considèrent que la politique est un service rendu à l'ensemble de la population dans le seul but de bien gérer ce que nous avons en commun. Ils refusent le cumul avec tout autre mandat à un autre niveau de gestion publique.

Ces watermael-boitsfortois sont issus de toutes les classes sociales et de tous les âges, (un tiers de moins de 33 ans !). Ils sont à votre écoute afin d'améliorer constamment la gestion de notre commune.

La force des générations !



UNE ÉNERGIE NOUVELLE

A la veille des élections nous pourrions revenir sur notre bilan dont, par exemple, le début de la rénovation du stade (classé), la mise en place de la Centrale des Moins Mobiles, les nombreuses initiatives en matière de prévention « propreté », la création du marché Keym, du marché de Noël, le lancement de la rénovation et de l'extension de la maison de repos, la création d'une épicerie sociale... mais aujourd'hui, nous voudrions parler de l'avenir.

Au cours des années écoulées, notre implication dans la gestion de la commune aux côtés de nos partenaires de la majorité a donné plus de solidité au projet que nous vous proposons.

Notre projet ne s'arrête pas à la prochaine échéance électorale. Il va bien au-delà et développe une vision à l'horizon 2030 : « Watermael-Boitsfort 2030 ».

Les mesures proposées dans un livret qui a été distribué dans toutes les boîtes aux lettres se développent aussi bien à court qu'à long terme.

Ainsi, si vous nous faites confiance le 14 octobre prochain, une de nos premières priorités sera la place Keym : le renouvellement du bail emphytéotique (une étude est en cours), le remplacement du revêtement de la place (les travaux sont attendus pour la fin de l'année prochaine) et l'arrivée des premiers gardiens de la paix.

La meilleure santé financière de la commune va aussi nous permettre d'étoffer l'équipe de balayeurs de rue (limitée à 4 agents pour le moment).

Nous suivrons également de près le PPAS Archiducs et travaillerons, avec les services communaux, à développer davantage de proximité et de disponibilité. A plus long terme, nous ferons de Watermael-Boitsfort une commune pionnière sur deux plans : en termes de développement durable avec des projets ambitieux et pilotes mais aussi au niveau de la participation citoyenne, avec des propositions très concrètes pour vous associer aux décisions communales.

Ces projets se traduisent dans l'ambition que notre commune se doit d'avoir : bénéficier d'une Energie Nouvelle.



UN MERVEILLEUX DÉFI !

Nous avons appris, après les élections communales de 2012, qu'il ne suffisait pas de gagner les élections et être plébiscité comme premier parti à W-B pour être aux commandes de la commune... En effet, avec la connivence du MR et du GMH, Ecolo avait négocié une coalition pour obtenir le poste de bourgmestre et mettre notre parti dans l'opposition.

Durant ces 6 dernières années, les 10 conseillers communaux DéFI ont travaillé de manière intense sur les bancs de l'opposition: plus d'une centaine d'interpellations, une enquête citoyenne pour connaître vos besoins et...une consultation populaire qui a fortement contribué à l'abandon du projet de « bétonisation » de la place Keym et d'abattage de ses arbres.

Le 14 octobre, vous déciderez de l'évolution de votre quotidien pour les six prochaines années. Notre société est en transformation permanente et notre commune n'y échappe pas. Aussi, prévoir c'est entendre vos attentes, vos espoirs mais aussi vos refus.

L'équipe DéFI, fortement renouvelée, jeune, représentative de tous les quartiers et de tous âges, est composée d'habitants et d'habitantes bien déterminés à agir pour une gestion communale plus ambitieuse, plus respectueuse, plus écologique, plus chaleureuse et plus participative.

Nous croyons en l'efficacité d'allier « expérience et audace » !

Retrouvons ensemble les vraies valeurs de W-B : sa convivialité, sa qualité de vie... et une participation citoyenne plus respectueuse !

Prenez le temps de lire notre programme sur le site: www.defiwatermaelboitsfort.be ou dans la brochure qui sera distribuée en ce mois de septembre.

C'est le propre des véritables optimistes de croire aux valeurs qui font les caractéristiques d'une commune solidaire, créative et vivante.

Avec vous, cet avenir-là est possible !

Pour être incontournable le soir du 14 octobre et pour nous retrouver dans la prochaine majorité, DéFI a besoin de vous !



MERCI !

Jusqu'au 14 octobre, les habitants de Watermael-Boitsfort seront sollicités de toutes parts par les candidats des listes qui concourent pour les 29 sièges à pourvoir lors de l'élection du conseil communal. Vous leurs accorderez une certaine attention, ou de l'indifférence et du rejet. À notre époque la politique suscite une grande défiance, souvent à raison suite à certaines pratiques. La gestion publique complexe et les décisions basées sur le court terme n'en améliorent pas l'image. Cependant, une phrase rappelle que « si vous ne vous occupez pas de la politique, elle s'occupera de vous ». Même décriée, la politique continuera à influencer nos conditions de vie.

Ne laissez pas d'autres décider pour vous, participez aux enjeux de notre société ! Une campagne électorale c'est beaucoup plus que des barbecues, des karaokés, ou une avalanche de selfies sur les réseaux sociaux. Au niveau communal, il faudra choisir les options en matière d'entretien des voiries, de propreté, de cohésion sociale, de sécurité, d'aménagement du territoire, etc. Et les élections communales d'octobre ne sont que les prémices des élections régionales, fédérales et européennes de mai 2019, dont les enjeux concernent aussi notre commune. Quel modèle de société souhaitons-nous pour les pensions, les soins de santé, les droits des travailleurs ? Les services publics doivent-ils être efficaces ou faibles face aux intérêts privés locaux et internationaux ? Quelle mobilité routière, ferroviaire et aérienne développer ? Comment relever les défis environnementaux ? Comment résister à la mise à mal des droits humains fondamentaux (réfugiés, enfants enfermés) ?

Derrière les promesses de la propagande électorale, les partis politiques proposent en réalité des réponses très différentes, que vous devrez décrypter.

Nous vous remercions de l'attention que vous accorderez à ces élections qui auront un impact important sur notre vie future et celle de nos enfants.



Le Conseil communal se réunit, en règle générale, tous les troisièmes mardis du mois excepté en juillet et août, à la Maison communale, 1^{er} étage.
Les séances sont publiques à l'exception du huis-clos.
Prochains conseils : 18/09 et 23/10 à 20h.

De Gemeenteraad vergadert in het algemeen iedere 3de dinsdag van de maand behalve in juli en augustus, in de Gemeenteraadzaal van het Gemeentehuis (1ste verdieping). Deze zittingen zijn openbaar, behalve de gesloten zitting als het over personen beraadslaagt. Volgende gemeenteraaden : 18/09 en 23/10 om 20uur.

Collège des Bourgmestre et Échevin(e)s College van Burgemeester en Schepenen



Olivier Deleuze – Bourgmestre – Burgemeester

Officier de l'État Civil, chargé de la Prévention, du Personnel, de l'Information-Communication, de la Formation, du SEMJA et du S.I.P.P.

Officier van Burgelijk Stand, verantwoordelijk voor Personeel, Preventie en Informatie-Communicatie, Vorming, DOAGM, I.D.P.B.

Place Antoine Gilson, 1 – A. Gilsonplein 1 – T. 02.674.74.10 – odeleuze.bgm@wb.irisnet.be

Reçoit sans rendez-vous le mercredi de 16h à 18h.

Ontvangt zonder afspraak op woensdag van 16 tot 18u.



Alain Wiard

Premier échevin en charge des Finances, des Cultes, de la Tutelle du CPAS et des Affaires juridiques

Eerste schepen van Financiën, Erediensten, Toezicht op het OCMW, en Juridische zaken

T.: 02.674.74.04

awiard@wb.irisnet.be



Anne Depuydt

Échevine de l'Enseignement, de la Culture, de la Solidarité internationale, du Patrimoine et de la Petite enfance
Schepen van Cultuur, Onderwijs, Internationale Solidariteit, Patrimonium en Vroege Kinderjaren

T. 02.674.74.05

adepuysdt@wb.irisnet.be



Cécile van Hecke

Échevine des Travaux publics, de la Propreté publique, des Espaces verts, des Plantations communales et de la Vie sociale

Schepen van Openbare Werken, Netheid, Groene ruimten, openbare plantsoenen en Sociaal Leven

T. 02.674.75.49

cvanhecke@wb.irisnet.be



Tristan Roberti

Échevin de l'Urbanisme, de l'Aménagement du Territoire, de l'Environnement, de la Mobilité, du Développement durable, Hygiène et de la Jeunesse
Schepen van Stedenbouw, Leefmilieu, Mobiliteit, Ruimtelijke Ordening, Duurzame ontwikkeling, Hygiëne en Jeugd

T. 02.674.74.06

troberti@wb.irisnet.be



Jean-Manuel Cisey

Échevin de la Vie économique et des Relations européennes

Schepen van Economische Leven en Europese Relaties

T. 02.674.74.02

jmcisey@wb.irisnet.be



Benoît Thielemans

Échevin de l'Énergie, du Logement et de l'Informatique
Schepen van Energie, Woning en Informatica

T. 02.674.75.85

bthielemans@wb.irisnet.be



Jan Verbeke

Schepen van Bevolking, Sport en Gezondheid

Echevin de la Population, des Sports et de la Santé

T. 02.674.75.48

jverbeke@wb.irisnet.be



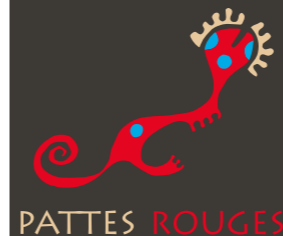
David Leisterh

Président du CPAS
Voorzitter van het OCMW

Rue du Loutrier 69
Ottervangerstraat

T. 02.663.08.20

dleisterh@wb.irisnet.be



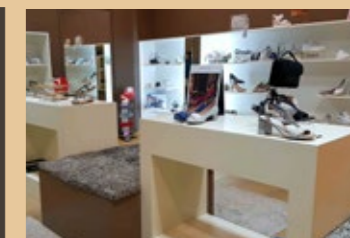
Chaussures Dames

Watermael Shopping • Place Eugène Keym, 64 • 1170 Bruxelles
Ouvert du mardi au samedi de 10h00 à 18h00 sans interruption



- 10%
à l'achat de minimum 50€
sur présentation de ce bon*

* Un bon par personne et valable
jusqu'au 10 Octobre 2018



Toutes vos marques préférées, accueil et conseils personnalisés

Mephisto, Geox, Gabor, Hush Puppies, Exit, Ara,...

Vous souhaitez **vendre**
à Watermael-Boitsfort ?



Trust.
We care.

02 660 70 80
redimmobilier.be

red.
IMMOBILIER

LE SPECIALISTE

DE VOTRE COMMUNE



IMMO BOITSFORT®

Estimation gratuite et sans engagement.

02 663 23 23

info@immoboitsfort.be • Chaussée de la Hulpe 150 • Watermael-Boitsfort